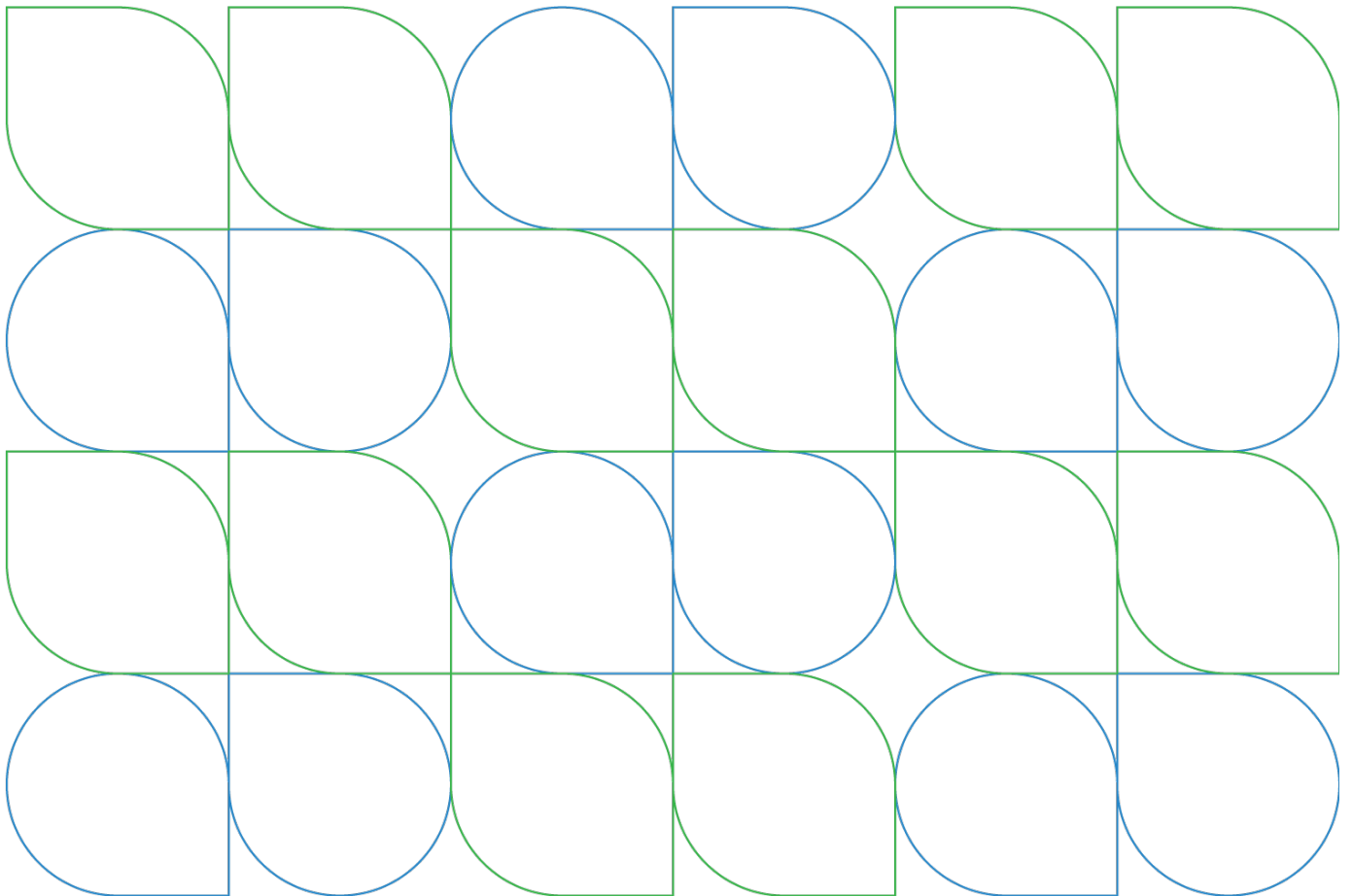


## შპს „სი-სი-ი-ეიჩ ჰაიდრო VI“

### ბაზვი 1 ჰიდროელექტროსადგურის

გარემოს დაცვის, სოციალური და მმართველობის  
საკითხების 2025 წლის ანგარიში





**სარჩევი**

აკრონიმები ..... 2

შესავალი ..... 3

ვინ ვართ ჩვენ ..... 3

მდგრადი მომავლის ამოცანები და გაეროს მდგრადი განვითარების მიზნებთან შესაბამისობა ..... 7

გარემოსდაცვითი მაჩვენებლები ..... 9

შესაბამისობა ეროვნულ კანონებსა და რეგულაციებთან ..... 20

შრომის უსაფრთხოება და ჯანმრთელობის დაცვა ..... 21

ადგილობრივი სამუშაო ძალის მართვა ..... 23

დაინტერესებულ მხარეთა ჩართულობა ..... 24

სოციალური პროგრამები ..... 27

მმართველობითი პრაქტიკა ..... 29

დასკვნა ..... 30

დანართი 1. 2025 წელს ჩატარებული კვლევების რაოდენობა, მიმართულებები და კვლევის განმახორციელებლები ..... 31

დანართი 2. ჯანმრთელობისა და უსაფრთხოების ინციდენტების ჟურნალი ..... 32



აკრონიმები

აკრონიმები	განმარტება
CLO	თემის მობილიზატორი
EIA	გარემოზე ზემოქმედების შეფასება
ESG	გარემოსდაცვითი, სოციალური და მმართველობის საკითხები
HPP	ჰიდროელექტროსადგური
kW	კილოვატი
kWh	კილოვატ-საათი
LLC	შეზღუდული პასუხისმგებლობის საზოგადოება
MW	მეგავატი
NEA	გარემოს ეროვნული სააგენტო
SDG	მდგრადი განვითარების მიზნები
SEP	დაინტერესებული მხარეების ჩართულობის გეგმა
UN	გაერთიანებული ერების ორგანიზაცია

## შპს „სი-სი-ი-ეიჩ ჰაიდრო VI“

### ბაზვი 1 ჰესის

### გარემოს დაცვის, სოციალური და მმართველობის საკითხების წლიური ანგარიში

#### შესავალი

მოცემული დოკუმენტი, რომელიც მომზადდა 2025 წელს, წარმოადგენს ბაზვი 1 ჰესის გამჭვირვალობის საუკეთესო მაგალითს და ხაზს უსვამს ჩვენს ერთგულებას მდგრადი განვითარების პრინციპების და პასუხისმგებლიანი ბიზნესის წარმოების მიმართ. გარემოსდაცვითი, სოციალური და მმართველობითი საკითხების ყოვლისმომცველი წლიური ანგარიში ასახავს ჩვენს მიღწევებს, გადალახულ გამოწვევებს და იმ საგულისხმო წარმატებებს, რომელთა საშუალებით მდგრადი მომავლის შექმნას ვისახავთ მიზნად.

ბაზვი 1 ჰესის 2025 წლის გარემოსდაცვითი, სოციალური და მმართველობის საკითხების ანგარიში ასახავს წელს, რომლის განმავლობაშიც ჰიდროელექტროსადგური სრულად მშენებლობის ეტაპზე იყო, თუმცა სამშენებლო სამუშაოების საერთო ინტენსივობა 2024 წელთან შედარებით ეტაპობრივად შემცირდა. წლის პირველ ნახევარში სამუშაოები აქტიურად მიმდინარეობდა, ხოლო მეორე ნახევარში დარჩა მხოლოდ სარემონტო სამუშაოები, შენობა-ნაგებობების გამაგრებისა და ბაზვი 1 ჰესის სათავე ნაგებობის სამშენებლო სამუშაოები.

აღნიშნული ეტაპი საჭიროებდა ცვლილებებს არა მხოლოდ სამშენებლო დაგეგმვის ნაწილში, არამედ გარემოსდაცვით მონიტორინგში, სამუშაო ძალის მართვაში, დაინტერესებულ მხარეებთან კომუნიკაციასა და შიდა კონტროლის პროცესებში. სამშენებლო სამუშაოების ინტენსივობის შემცირების პარალელურად, განსაკუთრებული ყურადღება დაეთმო დარჩენილი ვალდებულებების შესრულებას, დოკუმენტაციის მოწესრიგებას და მშენებლობის პერიოდში დანერგილი მართვის სისტემების ეფექტიანობისა და გამართულად ფუნქციონირების უზრუნველყოფას.

ანგარიში ასახავს 2025 წლის განმავლობაში განხორციელებული გარემოსდაცვითი მონიტორინგის, ჯანმრთელობისა და შრომის უსაფრთხოების შედეგების, სამუშაო ძალის დინამიკის, სოციალური პროექტების მიმდინარეობისა და მმართველობითი პრაქტიკის შესახებ ფაქტობრივ ინფორმაციას. ღიად წარმოვაჩინეთ როგორც ჩვენს მიღწევებს ასევე იმ მიმართულებებს, სადაც საჭიროა განვითარება და გაძლიერება, რათა გავზარდოთ ჩვენი ანგარიშვალდებულება ყველა დაინტერესებული მხარის წინაშე.

მოცემული ანგარიში არა მხოლოდ გასული წლის შეჯამებაა, არამედ წარმოადგენს სტრატეგიულ ხედვას ჩვენი მომავალი მდგრადი განვითარებისა და გაუმჯობესების შესახებ. ხედვა, სადაც განახლებადი ენერჯია და პასუხისმგებლიანი ბიზნეს პრაქტიკები ერთიანდება, რათა შევქმნათ უკეთესი და მდგრადი ქვეყანა ყველასთვის. მაღლობას ვუხდით ჩვენს გუნდს და თითოეულ დაინტერესებულ მხარეს, ჩართულობისა და თანადგომისათვის. ერთობლივად, ჩვენ შეგვიძლია მივაღწიოთ რეალურ და მნიშვნელოვან ცვლილებებს.

ჰიდროელექტროსადგურის სასიცოცხლო ციკლის მომდევნო ეტაპზე გადასვლის პარალელურად, შპს „სი-სი-ი-ეიჩ ჰაიდრო VI“ კვლავ ინარჩუნებს ერთგულებას გამჭვირვალე ანგარიშგების, ეროვნული კანონმდებლობისა და საერთაშორისო საფინანსო ინსტიტუტების სტანდარტებთან შესაბამისობის, ასევე პასუხისმგებლიანი მართვის პრაქტიკის მიმართ.

#### ვინ ვართ ჩვენ

შპს „სი-სი-ი-ეიჩ ჰაიდრო VI“ (შემდგომში - „კომპანია“) გურიის რეგიონში, ოზურგეთის მუნიციპალიტეტის ტერიტორიაზე, კერძოდ მდინარე ბაზვისწყალზე ახორციელებს ჯამური 10.9 მგვტ დადგმული სიმძლავრის, ბუნებრივ ჩამონადენზე მომუშავე „ბაზვი 1“ ჰესის მშენებლობას. კომპანიის ინვესტორები არიან „კავკასიის განახლებადი ენერჯის ჰოლდინგი“ (სი-სი-ი-ეიჩ),

ავსტრიული საინვესტიციო ფონდი „ილაგი“ და სხვა სპეციალიზებული ინვესტორები ავსტრიიდან და საქართველოდან. „კავკასიის განახლებადი ენერჯის ჰოლდინგის“ ინვესტორები კი თავის მხრივ, არიან ცნობილი საერთაშორისო საფინანსო ინსტიტუტები ამერიკიდან და ევროპული ქვეყნებიდან (მათ შორის - ევროპის საინვესტიციო ბანკი [EIB], ჰოლანდიის განვითარების ბანკი [FMO], ავსტრიის განვითარების ბანკი [OeEB] და სხვა). აღსანიშნავია, რომ ავსტრიული საინვესტიციო ფონდი „ილაგი“ ფლობს მრავალფეროვან ბიზნეს პორტფელს რამდენიმე დასავლურ ქვეყანაში.

### **ბაზვი 1 ჰესის შესახებ**

ბაზვი 1 ჰესის მშენებლობა ხორციელდება გურიის რეგიონში, კერძოდ: ოზურგეთის მუნიციპალიტეტის ტერიტორიაზე მდინარე ბახვისწყლის 1 735 და 1 383 მ ნიშნულებს შორის მოქცეულ მონაკვეთზე. პროექტის მიხედვით გათვალისწინებულია მდინარე ბახვისწყლის ბუნებრივ ჩამონადენზე მომუშავე ჰესის მშენებლობა, რომლის შემადგენლობაშია სათავე ნაგებობა, სადაწნეო მილსადენი და მიწისზედა ჰესის შენობა. ჰესის დადგმული სიმძლავრე იქნება 10.9 მგვტ, ხოლო საპროექტო ხარჯი - 4მ<sup>3</sup>/წმ. სათავე ნაგებობის მშენებლობა მიმდინარეობს მდინარე ბახვისწყლისა და მდინარე ბაისურას ღელეს შესართავიდან 250 მ-ით ქვემოთ. შეტბორვის დონე იქნება ზღვის დონიდან 1731.70 მ, ხოლო ჰესის შენობის ქვედა ბიეფის ნიშნული ზღვის დონიდან 1383.0 მ-ია.

შპს „სი-სი-ი-ეიჩ ჰაიდრო VI“ საკუთარ საქმიანობას წარმართავს საერთაშორისო საფინანსო ინსტიტუტების IFC-ისა და EIB-ის მიერ დადგენილი გარემოსდაცვით და სოციალურ სტანდარტებთან სრული შესაბამისობით.

### **საქმიანობის მაჩვენებლების განხილვა**

#### **a. მიწოდების ჯაჭვის მდგრადობა**

2025 წლის განმავლობაში ბაზვი 1 ჰესის შესყიდვების პროცესი მიმართული იყო დარჩენილი სამშენებლო სამუშაოებისთვის აუცილებელი მასალების, აღჭურვილობისა და მომსახურებების დროულ შესყიდვაზე. წლის პირველ ნახევარში აქტიურად მიმდინარეობდა სამშენებლო მასალებისა და ტექნიკური აღჭურვილობის შესყიდვა, ასევე დარჩენილი ინფრასტრუქტურული სამუშაოებისთვის საჭირო ტექნიკური და სხვა შესაბამისი მომსახურებების მიღება. წლის მეორე ნახევარში, სამშენებლო სამუშაოების ინტენსივობის ეტაპობრივი შემცირების პარალელურად, შემცირდა შესყიდვების მოცულობაც და ძირითადი ყურადღება დაეთმო დარჩენილი სამუშაოების დასრულებას, ინფრასტრუქტურის გამაგრებასა და ტექნიკური საჭიროებების უზრუნველყოფას.

ანგარიშგების პერიოდში ბაზვი 1 ჰესი მიწოდების ჯაჭვის მართვაში ინარჩუნებდა გამჭვირვალე, ეფექტიან და პასუხისმგებლიან მიდგომას. ადგილობრივი ეკონომიკის მხარდაჭერა კვლავ ერთ-ერთ მნიშვნელოვან პრიორიტეტად რჩებოდა. ტექნიკური და ეკონომიკური მიზანშეწონილობის ფარგლებში, სურსათისა და სხვადასხვა მომსახურების შესყიდვა, შეძლებისდაგვარად, ხორციელდებოდა მიმდებარე თემებში მოქმედი ადგილობრივი ბიზნეს სუბიექტებისგან, მათ შორის ლოგისტიკის, საცხოვრებელი ბანაკის ფუნქციონირების, ტრანსპორტირებისა და ტექნიკური მომსახურების მიმართულებით.

ამასთანავე, სპეციალიზებული დანადგარებისა და ტექნიკური კომპონენტების ნაწილი, მათი ტექნიკური თავისებურებებიდან გამომდინარე, კვლავ რეგიონული და საერთაშორისო მომწოდებლებისგან შემოდიოდა. მომწოდებლებთან თანამშრომლობა ხორციელდებოდა სახელშეკრულებო პირობებისა და მომწოდებელთა ქცევის კოდექსის საფუძველზე, რომელიც მოიცავს სამართლიანი შრომითი პრაქტიკის, დისკრიმინაციის დაუშვებლობის, ანტიკორუფციის, შრომის ჯანმრთელობისა და უსაფრთხოების, ასევე გარემოს დაცვის ძირითად პრინციპებს.

**b. საზოგადოების ჩართულობა**

2025 წლის განმავლობაში ადგილობრივ მოსახლეობასთან ურთიერთობა აქტიურ და სისტემურ ფორმატში გაგრძელდა და მიზნად ისახავდა მშენებლობის მიმდინარე ეტაპზე ღია, უწყვეტი და ნდობაზე დაფუძნებული კომუნიკაციის უზრუნველყოფას. განსაკუთრებული ყურადღება ეთმობოდა სამშენებლო სამუშაოებთან დაკავშირებულ ზემოქმედებას, ადგილობრივების მიერ დასრულ კითხვებზე ამომწურავი პასუხების გაცემას, აგრეთვე მიმდინარე სამუშაოებისა და მათი დასრულების მოსალოდნელი ვადების შესახებ ინფორმაციის დროულ გავრცელებას. წლის ბოლოს, სამშენებლო სამუშაოების ინტენსივობის შემცირების პარალელურად, ძირითადი ყურადღება დაეთმო დარჩენილი სამუშაოების დასრულებასა და სამუშაო ძალის ეტაპობრივ შემცირებას.

ჰიდროელექტროსადგურის ზემოქმედების არეალში მცხოვრებ ოჯახებთან რეგულარული კომუნიკაცია უზრუნველყოფილი იყო უშუალო შეხვედრებისა და ყოველთვიური ახალი ამბების ფურცლის საშუალებით. განსაკუთრებული ყურადღება ეთმობოდა მოწყვლად ჯგუფებს, მათ შორის სპეციალური საჭიროებების მქონე პირებს, რათა ინფორმაციის მიწოდებისა და კომუნიკაციის პროცესი ყველასთვის თანაბრად ხელმისაწვდომი და ინკლუზიური ყოფილიყო.

2025 წლის განმავლობაში უწყვეტ რეჟიმში ფუნქციონირებდა საჩივრების მართვის მექანიზმი. ანგარიშგების პერიოდში კომპანიას არ მიუღია არცერთი საჩივარი. დაფიქსირდა მხოლოდ 2 თხოვნა, რომელიც დადგენილი პროცედურების შესაბამისად იქნა განხილული ხოლო კომპანიის გადაწყვეტილების შესახებ უმოკლეს ვადებში ეცნობათ მომართვის ინიციატორებს.

წლის განმავლობაში მიღებული უკუკავშირი ბაზვი 1 ჰესს სამუშაოების დასრულების ვადებისა და დასაქმებასთან დაკავშირებული მოლოდინების თვალსაზრისით ადგილობრივი მოსახლეობისთვის მნიშვნელოვანი საკითხების კიდევ უფრო ეფექტურად მართვაში დაეხმარა.

დამატებითი დეტალებისთვის დაინტერესებულ მხარეებთან კომუნიკაციისა და ჩართულობის შესახებ, გთხოვთ, გაეცნოთ დოკუმენტის შესაბამის თავს

**დაინტერესებულ მხარეთა ჩართულობა****c. ბიომრავალფეროვნების კონსერვაცია**

2025 წელს, სამშენებლო სამუშაოების მოცულობის შემცირების მიუხედავად, ბიომრავალფეროვნების დაცვა ბაზვი 1 ჰესის უმთავრესი პრიორიტეტი იყო. უწყვეტ რეჟიმში გაგრძელდა კომპლექსური გარემოსდაცვითი აქტივობების აღსრულება, მათ შორის, შემარბილებელი ღონისძიებების გატარება. აღნიშნული მიდგომა დაგვეხმარა, მინიმუმამდე შეგვემცირებინა, ხოლო სადაც შესაძლებელი იყო სრულად აგვერიდებინა თავიდან მდინარე ბაზვისწყლის ხეობის ბიომრავალფეროვნებაზე პოტენციური ზეგავლენა.

საპროექტო არეალის ბიომრავალფეროვნების, მდინარე ბაზვისწყლის ბიომრავალფეროვნების, გეოლოგიის, ჰაერის ხარისხის მონიტორინგი მშენებლობის ეტაპზე გარემოზე ზემოქმედების შეფასებისა და მისი მინიმუმამდე შემცირების პროცესში უმთავრესი კომპონენტები იყო. დამატებით, 2025 წელს ყურადღება დაეთმო მშენებლობის ზემოქმედების არეალში მოხვედრილი ტერიტორიის გამაგრებასა და უკვე განხორციელებული შემარბილებელი ღონისძიებების ეფექტიანობის გადამოწმებას.

მთლიანობაში, 2025 წლის განმავლობაში ჩატარდა 22 კვლევა, რომლის მიზანი გარემოს სხვადასხვა კომპონენტის შესახებ ზუსტი და ამომწურავი ინფორმაციის შეგროვება და ინტეგრირებული მონიტორინგის უზრუნველყოფა იყო. დამატებითი ინფორმაცია კვლევების სიხშირის, შემსრულებელი სპეციალისტებისა და მიღებული შედეგების შესახებ შეგიძლიათ იხილოთ თავში **გარემოსდაცვითი მაჩვენებლები** ისევე როგორც **დანართი 1. 2025 წელს ჩატარებული კვლევების რაოდენობა, მიმართულებები და კვლევის განმახორციელებლები**

**d. ადგილობრივი ეკონომიკის განვითარება და სამუშაო ძალის მობილიზება**

2025 წელს ბახვი 1 ჰესის სამშენებლო სამუშაოებმა მნიშვნელოვანი წვლილი შეიტანა ადგილობრივი ეკონომიკის განვითარებაში. გაგრძელდა ადგილობრივი მოსახლეობის დასაქმება. მთელი წლის განმავლობაში ხორციელდებოდა ადგილობრივი შესყიდვები და პროფესიულად ვითარდებოდნენ კომპანიაში დასაქმებულები.

მთლიანობაში, 2025 წელს ბახვი 1 ჰესის მშენებელ, კონტრაქტორ კომპანია „დომუს“ დასაქმებული ჰყავდა 55 ადამიანი. აქედან 31 იყო ადგილობრივი, ადგილობრივების 18% კი - ქალი. დასაქმებულები ჩართული იყვნენ სამშენებლო სამუშაოებში ლოგისტიკის, უსაფრთხოების, გარემოსდაცვითი ზედამხედველობის, ტექნიკური მხარდაჭერისა და ბანაკის ფუნქციონირების მიმართულებებით. 2025 წლის ოქტომბრის ბოლოდან, სამშენებლო სამუშაოების ინტენსივობის შემცირების შესაბამისად, სამუშაო ძალის რაოდენობაც თანმიმდევრულად შემცირდა. პროცესი წარიმართა საქართველოს შრომის კანონმდებლობისა და საერთაშორისო სტანდარტების სრული დაცვით და მოიცავდა დასაქმებულებთან ადრეულ კომუნიკაციას, ხელშეკრულებების დასრულებას და ფინანსური ვალდებულებების სრულად დაკმაყოფილებას.

**e. ჯანმრთელობა, უსაფრთხოება და სამუშაო ძალის კეთილდღეობა**

2025 წლის განმავლობაში ბახვი 1 ჰესის სამშენებლო სამუშაოების მიმდინარეობისას შრომის ჯანმრთელობა და უსაფრთხოება ერთ-ერთ მთავარ პრიორიტეტად რჩებოდა. უსაფრთხოების მართვა მოიცავდა ყოველდღიურ ინსტრუქტაჟებს, რეგულარულ მონიტორინგს, შიდა აუდიტებსა და საფრთხეების იდენტიფიცირების მუდმივ პროცესს. ძირითადი კონტროლის მექანიზმები მიმართული იყო სიმალლეზე სამუშაოების უსაფრთხოდ შესრულებაზე, მძიმე ტექნიკის მონიტორინგზე, სატრანსპორტო მოძრაობის მართვასა და ინდივიდუალური დაცვის საშუალებების გამოყენების მკაცრ მონიტორინგზე.

წლის განმავლობაში ინციდენტების აღრიცხვისა და შეტყობინების სისტემა აქტიურად ფუნქციონირებდა, რაც ხელს უწყობდა საფრთხეების წინასწარ გამოვლენასა და დროული შემარბილებელი ღონისძიებების გატარებას.

შრომის ჯანმრთელობისა და უსაფრთხოების ტრენინგები მორგებული იყო სამუშაო სპეციფიკას. მოიცავდა პროფესიული ცნობიერების ამაღლებას, მათ შორის, ყურადღებას ამახვილებდა საგანგებო სიტუაციებზე რეაგირების, აღჭურვილობის უსაფრთხო გამოყენებისა და გარემოს, ჯანმრთელობისა და უსაფრთხოების მოთხოვნების დაცვის საკითხებზე.

კომპანიის ჯანმრთელობისა და უსაფრთხოების სტრუქტურის შესახებ დეტალური ინფორმაციისთვის იხილეთ **შრომის უსაფრთხოება და ჯანმრთელობის დაცვა**, ხოლო ინციდენტების შესახებ დამატებითი მონაცემებისთვის გთხოვთ, გაეცნოთ **დანართი 2. ჯანმრთელობისა და უსაფრთხოების ინციდენტების ჟურნალი**

**f. საჩივრების მექანიზმი და გამჭვირვალობა დაინტერესებული მხარეებთან კომუნიკაციაში**

2025 წელს დაინტერესებულ მხარეებთან აქტიური და გამჭვირვალე კომუნიკაციის შენარჩუნება ბახვი 1 ჰესის ერთ-ერთი უმთავრესი პრიორიტეტი იყო. კომპანიის საჩივრების მართვის მექანიზმი

გამართულად ფუნქციონირებდა. ის ნებისმიერი დაინტერესებული მხარისთვის ხელმისაწვდომი იყო არაერთი საკომუნიკაციო არხის საშუალებით. მათ შორის, თემთან ურთიერთობის ოფიცრის, საცხოვრებელი ბანაკის ტერიტორიაზე განთავსებული საჩივრების ყუთის, კომპანიის ვებგვერდისა და ელექტრონული ფოსტის მეშვეობით. ეს მიდგომა ნებისმიერ ადამიანს აძლევდა საკუთარი აზრის, თხოვნის, ან პრეტენზიის დაფიქსირების შესაძლებლობას.

### **გ. სოციალური ზემოქმედება და თემის განვითარება**

2025 წელს ბახვი 1 ჰესმა კვლავ წარმატებით გააგრძელა სოციალური პროგრამის აღსრულება, რომელიც რეგიონში შესვლისთანავე ადგილობრივი მოსახლეობის საჭიროებების კვლევის საფუძველზე ჩამოყალიბდა. გასული წლის განმავლობაში განხორციელდა 4 სოციალური პროექტი განათლებისა და სპეციალური საჭიროებების მქონე პირების მხარდასაჭერად. სწორედ საგანმანათლებლო კომპონენტზე იყო გამახვილებული განსაკუთრებული ყურადღება, რაც მიზნად ისახავდა ადგილობრივი მოსახლეობის კეთილდღეობასა და რეგიონში გრძელვადიანი სარგებლის დატოვებას.

### **h. უნარების განვითარება და ცოდნის გადაცემა**

ანგარიშგების პერიოდში ბახვი 1 ჰესზე მიმდინარე სამშენებლო სამუშაოები კვლავ პროფესიული განვითარების და პრაქტიკული გამოცდილების მიღების მნიშვნელოვან შესაძლებლობებს ქმნიდა.

კვალიფიციურ, ნახევრად კვალიფიციურ და არაკვალიფიციურ კატეგორიებში მომუშავე თანამშრომლები ჩართულნი იყვნენ სამშენებლო სამუშაოებში, მექანიკური მოწყობილობების მონტაჟში, ლოგისტიკაში, საცხოვრებელ ბანაკთან დაკავშირებულ მომსახურებაში, ასევე შრომის ჯანმრთელობის, უსაფრთხოებისა და გარემოსდაცვით მიმართულებებში, რაც ხელს უწყობდა მათი პროფესიული კომპეტენციის გაძლიერებას.

ამავდროულად, კომპანიამ ადმინისტრაციული და ტექნიკური პერსონალის პროფესიული განვითარების მხარდაჭერა გააგრძელა დამატებითი ტრენინგების თანადაფინანსების მოდელის მეშვეობით, რაც თანამშრომლებს აძლევდა შესაძლებლობას გაეღრმავებინათ პროფესიული განათლება და განევიტარებინათ უნარები. კერძოდ, 12 თანამშრომლისთვის ჩატარდა ხელოვნური ინტელექტის ცნობიერების ამაღლების ტრენინგი, რომელიც ორიენტირებული იყო ყოველდღიურ სამუშაო პროცესში ხელოვნური ინტელექტის პასუხისმგებლიანი და გააზრებული გამოყენების მნიშვნელობაზე.

### **მდგრადი მომავლის ამოცანები და გაეროს მდგრადი განვითარების მიზნებთან შესაბამისობა**

ჩვენ მზად ვართ, გავაძლიეროთ მომავალი გარემოზე ზრუნვით. ჩვენი მისია ნათელია: ვაწარმოოთ მდგრადი ენერჯია, დავიცვათ გარემო და ჩვენი საქმიანობა პასუხისმგებლობით შევასრულოთ.

სიამაყით წარმოვადგენთ 2025 წლის გარემოსდაცვითი, სოციალური და მმართველობითი საკითხების წლიურ ანგარიშს და გვჯერა, რომ დღეისათვის მდგრადობა უკვე სავალდებულოა და ის მთელ მსოფლიოში ნებისმიერი პასუხისმგებლიანი კომპანიის სამუშაო პროცესის აუცილებელი შემადგენელი ნაწილია.

კომპანია აქტიურად უჭერს მხარს და იცავს გაეროს გლობალური შეთანხმების ძირითად პრინციპებს, რაც კიდევ ერთხელ უსვამს ხაზს ჩვენ ერთგულებას ეთიკური, მდგრადი და სოციალური პასუხისმგებლობის მქონე პრაქტიკისადმი. ჩვენი ქმედებები სრულად შეესაბამება გარემოსდაცვითი პასუხისმგებლობის, სოციალური სამართლიანობისა და ეფექტიანი მმართველობის გლობალურ სტანდარტებს.

ქვემოთ წარმოდგენილია ჩვენი 2025 წლის მიზნები და მიღწევები, რომლებიც ასახავს ჩვენ შესაბამისობას გაეროს მდგრადი განვითარების მიზნებთან (SDGs) და ჩვენ ერთგულებას მდგრადი განვითარების პრინციპებისადმი.

#	ბახვი 1 ჰესი - 2025 წლის მიზნები	კავშირი მდგრადი განვითარების მიზნებთან <sup>1</sup>	საზომი ერთეული	დასახული გეგმა '25	მიღწეული გეგმა '25
1.	პროექტის ზემოქმედების ქვეშ მყოფი თემების რაოდენობა	მიზანი 1 არა სიღარიბეს	#	1	1
2.	პროექტის ზემოქმედების ქვეშ მყოფი ოჯახების რაოდენობა	მიზანი 1 არა სიღარიბეს	#	29	29
3.	პროექტის ზემოქმედების ქვეშ მყოფ თემში მცხოვრები მოსახლეობის რაოდენობა	მიზანი 1 არა სიღარიბეს	#	151	161
4.	სოციალურ პროექტებზე გამოყოფილი ბიუჯეტის საერთო რაოდენობა	მიზანი 1 არა სიღარიბეს	\$	21 437	21 437
5.	განხორციელებული სოციალური პროექტების რაოდენობა	მიზანი 1 არა სიღარიბეს	#	4	4
5.1	განხორციელებული საგანმანათლებლო პროგრამების რაოდენობა	მიზანი 4 ხარისხიანი განათლება	#	2	2
5.2	საგანმანათლებლო პროგრამებით მოსარგებლე მოსწავლეების რაოდენობა	მიზანი 4 ხარისხიანი განათლება	#	13	14
5.3	შეზღუდული შესაძლებლობების მქონე პირებისთვის განხორციელებული სოციალური პროექტების რაოდენობა	მიზანი 10 შემცირებული უთანასწორობა	#	2	2
5.4	შეზღუდული შესაძლებლობების მქონე პირებისთვის განხორციელებული პროგრამით მოსარგებლეების რაოდენობა	მიზანი 10 შემცირებული უთანასწორობა	#	41	43
6.	სრული განაკვეთით დასაქმებულთა რაოდენობა	მიზანი 8 ღირსეული სამუშაო და ეკონომიკური ზრდა	#	90	91
7.	სრული განაკვეთით დასაქმებულ ქალთა რაოდენობა	მიზანი 5 გენდერული თანასწორობა	#	23	23
8.	ქალების რაოდენობა კომპანიის მენეჯმენტში	მიზანი 5 გენდერული თანასწორობა	#	2	2
9.	სამეთვალყურეო საბჭოში ქალი წევრების რაოდენობა	მიზანი 5 გენდერული თანასწორობა	#	1	1
10.	ჩატარებული გეოლოგიური კვლევების რაოდენობა	მიზანი 9 მრეწველობა, ინოვაცია, ინფრასტრუქტურა	#	2	2

<sup>1</sup> 193 ქვეყნის მიერ მიღებული მდგრადი განვითარების მიზნები არის 17 გლობალური შეთანხმება, რომელიც შემუშავებულია გაეროს მიერ, რომლის მიზანია მსოფლიოს გარდაქმნა 2030 წლისთვის.



11.	მდინარე ბახვისწყლის ბიომრავალფეროვნების მონიტორინგის მიზნით ჩატარებული კვლევების რაოდენობა	მიზანი 14 წყალქვეშა რესურსები	#	2 სეზონური კვლევა	2 სეზონური კვლევა
12.	ჩატარებული ბიომრავალფეროვნების კვლევების რაოდენობა	მიზანი 15 დედამიწის ეკოსისტემები	#	2 სეზონური კვლევა	2 სეზონური კვლევა
13.	ტყის განაშენიანების პროგრამისთვის დახარჯული ბიუჯეტის საერთო მოცულობა	მიზანი 15 დედამიწის ეკოსისტემები	\$	179 421	179 421
14.	დარღული ხეების რაოდენობა	მიზანი 15 დედამიწის ეკოსისტემები	#	16 500	16 500

### გარემოსდაცვითი მაჩვენებლები

2025 წლის პირველ ნახევარში ბახვი 1 ჰესზე სამშენებლო და საინჟინრო სამუშაოები აქტიურად მიმდინარეობდა, ხოლო ოქტომბრის ბოლოდან საქმიანობის ინტენსივობა თანდათან შემცირდა. ამ პროცესის პარალელურად, მთელი წლის განმავლობაში ერთ-ერთ ძირითად პრიორიტეტად რჩებოდა გარემოსდაცვითი მიმართულების მაღალი სტანდარტით განხორციელება. საქმიანობა სრულ შესაბამისობაში იყო ქართულ მარეგულირებელ მოთხოვნებთან და საერთაშორისო დონეზე აღიარებულ კარგ პრაქტიკასთან. მიმდინარეობდა სისტემური მონიტორინგი, განსაკუთრებული ყურადღებით სამშენებლო სამუშაოებით გამოწვეული ზემოქმედების მართვასა და შემარბილებელი ღონისძიებების ეფექტიან განხორციელებაზე. საქმიანობა აღსრულდა გარემოსდაცვითი მონიტორინგის ყოვლისმომცველი გეგმის შესაბამისად. აღნიშნული დოკუმენტი განსაზღვრავდა პროცედურებსა და შემარბილებელ ღონისძიებებს, რომლებიც მიმართული იყო სამშენებლო სამუშაოების დროს გარემოზე შესაძლო ზემოქმედების პრევენციის, მინიმუმამდე შემცირებისა და კონტროლისკენ. წლის პირველ ნახევარში მონიტორინგის ძირითადი აქცენტი გაკეთდა აქტიურ სამშენებლო საქმიანობასთან დაკავშირებულ ზემოქმედებაზე, მათ შორის ატმოსფერული ჰაერისა და წყლის ხარისხის, ხმაურისა და ვიბრაციის, ნარჩენების მართვისა და ბიომრავალფეროვნების მონიტორინგზე.

ოქტომბრის ბოლოდან, სამშენებლო სამუშაოების ინტენსივობის შემცირების პარალელურად, მონიტორინგი დამტკიცებული გეგმისა და გრაფიკის შესაბამისად გაგრძელდა. ამ ეტაპზე განსაკუთრებული ყურადღება დაეთმო განხორციელებული შემარბილებელი ღონისძიებების ეფექტიანობის გადამოწმებასა და შესაბამისი დოკუმენტაციის გადახედვას, რათა უზრუნველყოფილიყო გარემოსდაცვითი გადაწყვეტილებით განსაზღვრულ მოთხოვნებთან შესაბამისობა.

ამავდროულად, 2025 წელს დღის წესრიგში დადგა საკითხები, რომლებიც გარემოსდაცვითი ზედამხედველობის მიერ სამშენებლო მოედნის შემოწმებას უკავშირდებოდა. კერძოდ, 2024 წელს ბახვი 1 ჰესზე ჩატარებული ინსპექციის საფუძველზე, 2025 წელს შპს “სი-სი-ი-ეიჩ ჰაიდრო VI” 7, 828 ლარით დაჯარიმდა. საქმე ეხებოდა სკრინინგის გადაწყვეტილების გარეშე ნაპირდამცავი ნაგებობის მოწყობას, აგრეთვე გარემოსდაცვითი გადაწყვეტილებით განსაზღვრული ცალკეული პირობების შეუსრულებლობას. აღსანიშნავია, რომ გარემოსდაცვითი ზედამხედველობის დეპარტამენტმა 2024 წელს განხორციელებული წინა სამშენებლო სამუშაოები, მათ შორის გეოლოგიური კვლევები და მისასვლელი გზების მოწყობის სამუშაოები სამშენებლო პროცესის დაწყებად მიიჩნია, რაც დაკისრებული ვალდებულებების დარღვევად ჩაითვალა.

საპასუხოდ, მომავალში მსგავსი რისკების თავიდან არიდების მიზნით, კომპანიაში კიდევ უფრო მეტად გაძლიერდა შიდა მართვის მექანიზმები, თანამშრომლობა ტექნიკურ და გარემოსდაცვით,

სოციალურ და მმართველობითი საკითხების გუნდებს შორის. ამასთან, კიდევ უფრო გამკაცრდა მონიტორინგი ნებართვებთან დაკავშირებული ვალდებულებების შესრულებაზე.

### **a. ბიომრავალფეროვნების კონსერვაცია**

როგორც უკვე აღინიშნა, გარემოსდაცვა ბაზვი 1 ჰესის 2025 წლის საქმიანობის ერთ-ერთ ფუნდამენტურ მიმართულებად დარჩა. წლის პირველ ნახევარში, სამშენებლო სამუშაოების მიმდინარეობის პარალელურად, შემარბილებელი ღონისძიებების აღსრულება გარემოზე პოტენციური ზემოქმედების თავიდან არიდებას ისახავდა მიზნად. ოქტომბრის ბოლოდან კი, სამუშაოების ეტაპობრივი შემცირების კვალდაკვალ, მოწმდებოდა განხორციელებული აქტივობების ეფექტიანობა.

ქართული კანონმდებლობისა და საერთაშორისო კარგი პრაქტიკის შესაბამისად, გაგრძელდა საქართველოს წითელ ნუსხასა და „ბუნების დაცვის საერთაშორისო კავშირის“ (IUCN) საფრთხის წინაშე მყოფი სახეობების დაცვა. ამ თვალსაზრისით, ბიომრავალფეროვნების მართვა ხორციელდებოდა შემარბილებელი იერარქიის პრინციპის გათვალისწინებით, რომელიც ეფუძნება ზემოქმედების თავიდან აცილებას, მინიმუმამდე შემცირებას, აღდგენასა და მონიტორინგს.

განსაკუთრებული ყურადღება გამახვილებული იყო მდინარე ბახვისწყლის ბიომრავალფეროვნების დაცვაზე. მიმდინარეობდა მონიტორინგი წითელ ნუსხაში მყოფ ნაკადულის კალმახზე, რომელიც ამ ტერიტორიაზე მობინადრე ერთადერთი სახეობაა. ამასთან, წლის განმავლობაში ფასდებოდა მდ.ბახვისწყლის ეკოლოგიური მაჩვენებლებიც, რათა შენარჩუნებული ყოფილიყო ნაკადულის კალმახის შესაბამისი საარსებო გარემო. ამ პროცესში განხორციელებული აქტივობები ასახული იყო რეგულარული მონიტორინგის ანგარიშებში, რომელიც სავლელე კვლევებს ეფუძნებოდა. მონიტორინგის ანგარიშების ავტორები დამოუკიდებელი ექსპერტები იყვნენ, რაც კიდევ უფრო განამტკიცებდა მიღებული შედეგების ობიექტურობას.

### **ბიომრავალფეროვნება და ჯანსაღი ეკოსისტემა**

ბაზვი 1 ჰესი სრულად აცნობიერებს ბიომრავალფეროვნებისა და ეკოსისტემის მთლიანობის მნიშვნელობას და მზად არის მაქსიმალურად შეუწყოს ხელი ჰიდროელექტროსადგურის გავლენის არეალში მის შენარჩუნებას. სისტემური მონიტორინგისა და მიზნობრივი ღონისძიებების მეშვეობით ჰიდროელექტროსადგური ხელს უწყობს ადგილობრივი ჰაბიტატებისა და მათზე დამოკიდებული სახეობების შენარჩუნებას, ასევე ზეგავლენის არეალში არსებული ეკოსისტემებისა და სახეობების გრძელვადიან შენარჩუნებას.

კომპანია ბიომრავალფეროვნების კვლევებს ახორციელებს მესამე მხარის, დამოუკიდებელი სპეციალისტების ხელმძღვანელობით. აღნიშნული კვლევების ჩატარების მიზანი ბიომრავალფეროვნების ძირითადი კომპონენტების შეფასება და მონიტორინგია. კვლევები ორიენტირებულია ადგილობრივი ჰაბიტატების გამოვლენასა და შეფასებაზე, ასევე საპროექტო არეალში მუდმივი და მიგრირებადი სახეობების (ცხოველების, ფრინველების, რეპტილიების, ამფიბიების, ქვეწარმავლების) აღრიცხვაზე. მონიტორინგი უზრუნველყოფს ცვლილებების დინამიკაზე დაკვირვებას და ჰიდროელექტროსადგურის შესაბამისობას გარემოს დაცვის ეროვნულ და საერთაშორისო სტანდარტებთან.

2025 წელს მხოლოდ ბიომრავალფეროვნების კომპონენტების მართვის ფარგლებში, დამოუკიდებელი სპეციალისტების მიერ მთლიანობაში 6 კვლევა ჩატარდა. მიღებული შედეგები კი სრულად შეესაბამებოდა გარემოსდაცვითი მონიტორინგის გეგმით განსაზღვრულ ვადებს. კვლევებმა მოიცვა ბიომრავალფეროვნების კომპონენტების ფართო სპექტრი, მათ შორის ბუბუმწოვრები, ფრინველები, ამფიბიები, ქვეწარმავლები, ხელფრთიანები და მცენარეული საფარი. კვლევის მიზანი მიმდინარე სამშენებლო სამუშაოების პოტენციური ზეგავლენის შეფასება იყო. შედეგებმა ცხადყო, რომ საპროექტო არეალში მიმდინარე სამუშაოების ზეგავლენა

ადგილობრივ ბიომრავალფეროვნებაზე მინიმალურია და სრულად შეესაბამება როგორც ეროვნულ გარემოსდაცვით მოთხოვნებს, ასევე საერთაშორისოდ დადგენილ სტანდარტებს.

თითოეული კვლევის ანგარიში გარემოსდაცვითი მონიტორინგის გეგმის შესაბამისად, იგზავნებოდა გარემოს ეროვნულ სააგენტოში. დოკუმენტების განხილვის შედეგად მარეგულირებლის მხრიდან ანგარიშგების პერიოდში არ დაფიქსირებულა არც ერთი შენიშვნა, რაც ადგილობრივ მოთხოვნებთან შესაბამისობასა და გარემოსდაცვითი ვალდებულებების მაღალი სტანდარტით შესრულებაზე მიუთითებს.

ფოტო #1: დედა დათვი ორი ბელით ბახვი 1 ჰესის არეალში



ფოტო #2: ჯიხვი ბახვი 1 ჰესის არეალში



**ბიომრავალფეროვნების დაცვა და შემარბილებელი ღონისძიებების განხორციელება**

ბიომრავალფეროვნების მონიტორინგის ფარგლებში საპროექტო არეალში გამოვლინდა განსაკუთრებული დაცვის მნიშვნელობის მქონე რამდენიმე სახეობა, მათ შორის ევრაზიული წავი (*Lutra lutra*), კავკასიური გომბეშო (*Bufo verrucosissimus*) და მურა დათვი (*Ursus arctos*). კვალიფიციური ზოოლოგებისა და იქთიოლოგების მიერ ჩატარებული სავსე კვლევები ორიენტირებული იყო ჰაბიტატების მდგომარეობის შეფასებაზე, სახეობების დაფიქსირებაზე და შესაძლო ზემოქმედების ფაქტორების განსაზღვრაზე. დაკვირვების შედეგები სრული სიზუსტით ასახული იყო მონიტორინგის ანგარიშებში. საჭიროების შემთხვევაში გამოიყენებოდა შესაბამისი შემარბილებელი ღონისძიებები, მათ შორის იყო ჰაბიტატების ბუფერული ზონების დაცვა, სეზონური სამუშაო შეზღუდვები და დასაქმებულების ცნობიერების ასამაღლებელი ტრენინგები.

შპს „სი-სი-ი-ეიჩ ჰაიდრო VI“-თვის გარემოს დაცვა საქმიანობის ერთ-ერთ ფუნდამენტურ პრინციპს წარმოადგენს. საერთაშორისო კონსულტანტებთან თანამშრომლობით შემუშავებული შემარბილებელი ღონისძიებები მიზნად ისახავს სამშენებლო სამუშაოების პროცესში გარემოზე შესაძლო ზემოქმედების მინიმუმამდე შემცირებას. მათი ეფექტიანობისა და საერთაშორისო საუკეთესო პრაქტიკასთან შესაბამისობის შენარჩუნების მიზნით, აღნიშნული ღონისძიებები პერიოდულად მოწმდება და ფასდება. მკაცრად განსაზღვრული გარემოსდაცვითი მონიტორინგის გეგმის საფუძველზე, გარემოსდაცვითი, სოციალური და მმართველობითი გუნდი ყოველდღიურ მონიტორინგს ატარებდა სამშენებლო მოედანზე, რათა უზრუნველყოფილიყო გარემოსდაცვითი მოთხოვნების ინტეგრაცია სამშენებლო საქმიანობაში. მონიტორინგის ეს თანმიმდევრული და საფუძვლიანი მიდგომა კრიტიკულად მნიშვნელოვანი იყო კომპანიის გარემოზე ზემოქმედების შემცირებისა და მდგრადი განვითარების პრინციპების დაცვისთვის.

**ბ. მდინარე ბახვისწყლის ბიომრავალფეროვნება**

ბახვი 1 ჰესისთვის მდინარე ბახვისწყლის ბიომრავალფეროვნების დაცვა და წყლის ეკოსისტემის პირვანდელი სახით შენარჩუნება ერთ-ერთ უმთავრეს პრიორიტეტს წარმოადგენს. რეგულარული მონიტორინგისა და შემარბილებელი ღონისძიებების საშუალებით, უზრუნველყოფთ შევინარჩუნოთ მდინარის ეკოლოგიური სიჯანსაღე და დავიცვათ მასში მობინადრე სახეობები. აღნიშნული კვლევები არსებით მნიშვნელობას ატარებს ჰიდროელექტროსადგურის შესაძლო ზემოქმედების უკეთ გასააზრებლად და იმის უზრუნველსაყოფად, რომ თითოეული საქმიანობა შეესაბამებოდეს როგორც გარემოსდაცვით კარგ პრაქტიკას, ისე მარეგულირებლის მოთხოვნებს.

წლის განმავლობაში მდინარე ბახვისწყლის ბიომრავალფეროვნების სეზონური მონიტორინგი ტარდება, წელიწადში ორჯერ, დამოუკიდებელი, მესამე მხარის სპეციალისტის ხელმძღვანელობით. აღნიშნულ პროცესში ფასდება სახეობების მრავალფეროვნება, მათი პოპულაცია და ჰაბიტატში განხორციელებული შესაძლო ცვლილება. დამოუკიდებელი მონიტორინგი საშუალებას გვამძლევს, შევაფასოთ შემარბილებელი ღონისძიებების ეფექტიანობა და მთლიანობაში გავიაზროთ ადგილობრივი ეკოსისტემის მდგრადობა. აღნიშნული მიდგომის საფუძველზე კომპანიას აქვს დროული რეაგირების შესაძლებლობა, საჭიროების შემთხვევაში დამატებითი გარემოსდაცვითი ზომების გატარებისთვის. ერთიანი, თანმიმდევრული მიდგომა მდინარე ბახვისწყლის ბიომრავალფეროვნებაზე დადებით გავლენას უზრუნველყოფს.

მონიტორინგისას მდინარე ბახვისწყალში დაფიქსირდა თევზის ერთი სახეობა - ნაკადულის კალმახი. ივნისსა და ოქტომბერში ჩატარებული კვლევისას ერთ შემთხვევაში აღირიცხა ნაკადულის კალმახის 7, ხოლო მეორე შემთხვევაში - 8 ინდივიდი. მოპოვებული თევზის საერთო ბიომასამ შეადგინა ივნისში 536 გრამი, ხოლო ოქტომბერში 366 გრამი. რაც შეეხება მაკროუხერხემლოების ტაქსონომიურ მრავალფეროვნებას, ანგარიშების პერიოდში მათი რაოდენობა სტაბილურად შენარჩუნდა 9 კლასისა და 35 ოჯახის დონეზე.

2025 წლის ივნისსა და ოქტომბერში ჩატარებულმა იქთოლოგიურმა მონიტორინგმა კიდევ ერთხელ დაადასტურა მდინარე ბახვისწყალში ნაკადულის კალმახის მცირე ადგილობრივი პოპულაციის არსებობა. შედეგები ცხადყოფს, რომ საკვლევ მონაკვეთში წყლის ბიომრავალფეროვნება სტაბილურად არის შენარჩუნებული და შეესაბამება საბაზისო მდგომარეობას, რომელიც ბუნებრივად, თევზის მცირე პოპულაციით ხასიათდება.

წყლის ხარისხის მაჩვენებლები სრულად შეესაბამებოდა კალმახის ჰაბიტატისთვის საარსებო აუცილებელ ეკოლოგიურ პირობებს და ანთროპოგენური დაბინძურების ნიშნები არ გამოვლენილა. მონიტორინგმა ასევე დაადასტურა, რომ წყლის ჰაბიტატების მდგომარეობაზე ძირითად გავლენას ბუნებრივი წყალმოვარდნები ახდენს.

საერთო ჯამში, მონიტორინგის შედეგები აჩვენებს, რომ ბახვი 1 ჰესის სამშენებლო საქმიანობას წყლის ბიოლოგიურ გარემოზე მნიშვნელოვანი ზემოქმედება არ ჰქონია, ხოლო მონიტორინგის გაგრძელება და დაგეგმილი დათევზიანების ღონისძიებები კალმახის პოპულაციის გრძელვადიან შენარჩუნებას შეუწყობს ხელს.

წყლის ეკოსისტემების დაცვისა და მათი უკეთ შესწავლისადმი კომპანიის მიერ აღებული ვალდებულების ფარგლებში, წყლის ბიომრავალფეროვნების დეტალურ კვლევასთან ერთად ტარდებოდა ზედაპირული წყლის ხარისხის მონიტორინგიც. კვლევა დამოუკიდებელი მესამე მხარის სპეციალისტების მიერ კვარტალში ერთხელ ხორციელდება, რაც უზრუნველყოფს ობიექტურობას, მეცნიერულ სიზუსტესა და პროცესის გამჭვირვალობას.

ფოტო #3: მდ. ბახვისწყლის ბიომრავალფეროვნების კვლევის პროცესი



ფოტო #4: მდ. ბახვისწყლის ბიომრავალფეროვნების კვლევის პროცესი



ფოტო #5: კვლევის დროს მოპოვებული ნაკადულის კალმახი



ფოტო #6: ზედაპირული წყლების ხარისხის მონიტორინგი



**ც. ჰაერის ხარისხი, მტვერი და ვიბრაცია**

ბახვი 1 ჰესისთვის გარემოს დაცვა არ შემოიფარგლება მხოლოდ რეგულაციების აღსრულებით, ეს არის ძირითადი ღირებულება, რომლითაც ჰიდროელექტროსადგურის ყველა ეტაპის საქმიანობა წარიმართება. მშენებლობის გარემოსდაცვითი და სოციალური ზემოქმედების გააზრებით, კომპანია დიდ ყურადღებას აქცევს ჰაერის ხარისხს, ვიბრაციისა და ხმაურის დონის მონიტორინგს. აღნიშნულის მიზანი მაღალი ეკოლოგიური სტანდარტების შენარჩუნება და ზემოქმედების მინიმუმამდე შემცირებაა.

ზემოთ ნახსენები კომპონენტების მონიტორინგის შედეგები ადასტურებს, რომ ატმოსფეროში მტვრის ნაწილაკების კონცენტრაცია მარეგულირებლის მიერ დადგენილ ნორმებზე დაბალია, ეს კი ეფექტიანი სამშენებლო მენეჯმენტისა და ჰაერის ხარისხის დაცვის პროაქტიული მიდგომების შედეგია. პროგნოზის მიხედვით, სამშენებლო სამუშაოების შედეგად მომეტებული რაოდენობით გამონაბოლქვის წარმოშობა და გავრცელება მოსალოდნელი არ არის, რაც კიდევ ერთხელ უსვამს ხაზს სუფთა და ჯანსაღი გარემოს შენარჩუნებისადმი ჩვენს ერთგულებას.

2025 წელს ჩატარებული მონიტორინგის შედეგები ადასტურებს, რომ ხმაურის დონე მნიშვნელოვნად ჩამოუვარდება მარეგულირებლის მიერ დადგენილ მაქსიმალურ ზღვარს, რაც კიდევ ერთხელ ადასტურებს ჩვენს ერთგულებას უსაფრთხო და ღირსეული სამუშაო გარემოს შექმნისადმი.

რაც შეეხება ვიბრაციის მაჩვენებლებს, რეგულაციებით მკაფიოდ არის განსაზღვრული დასაშვები ზღვარი, რომლის დაცვაც კომპანიის მუდმივი პრიორიტეტია. სამშენებლო მოედნისა და საცხოვრებელი ბანაკის ტერიტორიაზე ჩატარებულმა შეფასებებმა ცხადყო დადგენილ მოთხოვნებთან სრული შესაბამისობა. დაფიქსირებული მონაცემები ნათლად ასახავს ჩვენ მუდმივ ძალისხმევას, შევამციროთ ფიზიკური ზემოქმედება როგორც ადამიანებზე, ასევე გარემოზე. ეს კი ჩვენს პასუხისმგებლიან და მდგრად საქმიანობას წარმოაჩენს.



ფოტო #7: ხმაურისა და ჰაერის ხარისხის მონიტორინგი



ფოტო #8: ხმაურისა და ჰაერის ხარისხის მონიტორინგი

**d. გეოლოგიის მონიტორინგი**

ბახვი 1 ჰესის მშენებლობის ეტაპზე გეოლოგიური მონიტორინგი ჰიდროელექტროსადგურის უსაფრთხოებისა და სტრუქტურული მდგრადობის უზრუნველყოფის ერთ-ერთ მნიშვნელოვან კომპონენტს წარმოადგენდა. იმის გათვალისწინებით, რომ ჰიდროენერგეტიკული ინფრასტრუქტურის მშენებლობა რთულ გეოლოგიურ პირობებში მიმდინარეობს, აუცილებელია სამშენებლო მოედნის გეოლოგიური თავისებურებების მუდმივი კონტროლი. სწორედ ამ მიზანს ემსახურებოდა 2025 წელს ჩატარებული კვლევები, რომელიც ხელს უწყობს ჰიდროელექტროსადგურის გრძელვადიან სანდოობასა და გარემოსდაცვითი სტანდარტების დაცვას.

2025 წელს ბახვი 1 ჰესის სამშენებლო არეალში გეოლოგიური მონიტორინგი დამოუკიდებელი, მესამე მხარის სპეციალისტის მიერ ორჯერ ჩატარდა. შეფასების შედეგად არ გამოვლენილა რაიმე სახის გეოლოგიური საფრთხე. სპეციალისტის მიერ წარმოდგენილი რეკომენდაციები სამშენებლო სამუშაოების განხორციელების პროცესში სრულად გათვალისწინებულია. აღნიშნული მიდგომა უზრუნველყოფს ჰიდროელექტროსადგურის შესაბამისობას როგორც საერთაშორისო კარგ პრაქტიკასთან, ისე დადგენილ გეოტექნიკურ სტანდარტებთან, რაც დამატებით ამყარებს ინფრასტრუქტურის სანდოობასა და მდგრადობას.

**e. ემისიები**

ბახვი 1 ჰესი, როგორც ჰიდროელექტროსადგური, მნიშვნელოვან როლს ასრულებს საქართველოს განახლებადი ენერჯის სისტემაში. ბახვი 1 ჰესი მდინარის მოდინებაზე მომუშავე ჰესია, რომელიც ექსპლუატაციაში გასვლის შემდეგ, ელექტროენერგიას, დიდი რეზერვუარებისა ან წიაღისეული

საწვავის გამოყენების გარეშე, მდინარის ბუნებრივი ჩამონადენის გამოყენებით გამოიმუშავენ. აღნიშნული მიდგომა არ იწვევს სათბურის აირების პირდაპირ ემისიას, რაც მას აქცევს სუფთა და ეკოლოგიურად მდგრად ენერჯის წყაროდ. მოცემული მოდელი, ხელს უწყობს ენერჯის მდგრად გენერაციას ადგილობრივ ეკოსისტემებზე მინიმალური ზემოქმედებით და შეესაბამება საქართველოს მიერ აღებულ კლიმატურ და ენერგეტიკულ ვალდებულებებს, რითაც ხდება ეროვნული ნახშირბადის ნაკვალევის შემცირების მხარდაჭერა ენერგეტიკის სექტორში.

როგორც აღინიშნა, ბაზვი 1 ჰესი ექსპლუატაციაში შესვლისთანავე საკუთარ განახლებად ენერჯის გამოიმუშავენ; თუმცა, სრული გამჭვირვალობის უზრუნველსაყოფად, ჩვენ კვლავ გავაგრძელებთ არაპირდაპირი (Scope 2) ემისიების აღრიცხვას. აღნიშნული ემისიები აღირიცხება მაშინ, როდესაც გარე წყაროებიდან მოიხმარება მინიმალური ელექტროენერჯია, რაც შეიძლება საჭირო გახდეს საგანგებო ან ტექნიკური მოვლა-პატრონობისთვის განკუთვნილი დროებითი გაჩერების პერიოდში.

ბაზვი 1 ჰესი იყენებს შემდეგ მაჩვენებლებს ემისიების მონიტორინგისა და გასაჯაროებისათვის:

- ემისიების შემცირების მიზანი: გათვალისწინებულია ყველა პირდაპირი (Scope 1), არაპირდაპირი (Scope 2) და სხვა არაპირდაპირი (Scope 3) ემისიის საერთო შემცირება. პირდაპირი (Scope 1), და არაპირდაპირი (Scope 2) ემისიები 2024 წლიდან აღირიცხება კვარტალურად, ხოლო 2025 წლიდან იგივე მიდგომა გავრცელდა სხვა არაპირდაპირი (Scope 3) ემისიების მონიტორინგის მიმართულებით;
- ემისიების გაზომვა წარმოებული ენერჯის ერთეულზე: ემისიების (მაგ., CO<sub>2</sub>e/MWh) წარმოებული ენერჯის ერთეულზე გაანგარიშება საშუალებას აძლევს კომპანიას გააუმჯობესოს მომავალი ოპერირების ეფექტიანობა და შეამციროს ემისიები ენერჯის გამოიმუშავებასთან პროპორციულად, რაც ხელს უწყობს გარემოსდაცვითი მიზნების მიღწევას.
- განახლებადი ენერჯის წყაროების გაზრდა: ოპერირებაში განახლებადი ენერჯის წყაროების წილის ზრდა წარმოადგენს პრიორიტეტს, რომელიც რეგულარულად, კვარტალური მონიტორინგის გზით, კონტროლდება. აღნიშნული მიზნად ისახავს ემისიების შემცირებას და საქართველოს განახლებადი ენერჯის მიზნებთან სრულ შესაბამისობას, რაც ხელს უწყობს მდგრად განვითარებას.
- ემისიების მონაცემების გასაჯაროება: კომპანია ასაჯაროებს პირდაპირი (Scope 1), და არაპირდაპირი (Scope 2) ემისიების მონაცემებს, ხოლო 2025 წლიდან ასევე აღირიცხება და საჯაროვდება სხვა არაპირდაპირი (Scope 3) ემისიების მონაცემები, რაც ასახავს კომპანიის მზადყოფნას უზრუნველყოფს ფართომასშტაბიანი ემისიების აღრიცხვა და გამჭვირვალობა.

მონაცემები ემისიების შესახებ წარმოდგენილია ქვემოთ მოცემულ ცხრილში:

მონაცემის ტიპი	Q1	Q2	Q3	Q4	მაჩვენებელი '25
Scope 1 (tCO <sub>2</sub> eq/yr)	14	15	28	23	80
Scope 2 (tCO <sub>2</sub> eq/yr)	0,04	0,08	0,03	0,02	0,17
Scope 3 (tCO <sub>2</sub> eq/yr)	14	126	45	28	213
არიდებული ემისიები (tCO <sub>2</sub> eq/yr)	N/A	N/A	N/A	N/A	N/A

### სათბური აირების ემისიების პროგნოზები

შპს „სი-სი-ი-ეიჩ ჰაიდრო VI“ ჰიდროელექტროსადგურის ექსპლუატაციაში შესვლისთანავე პირველ სრულ სამუშაო წელს საბაზისო წლად განსაზღვრავს. ამის შემდეგ კი განახლდება სათბურის აირების ემისიების პროგნოზი და დადგინდება შესაბამისი მიზანი. აღნიშნული მიზანი საბაზისო წელთან შედარებით 2030 წლისთვის ემისიების 30%-ით შემცირებას გულისხმობს.

აღნიშნული მიზნის მისაღწევად, ბაზვი 1 ჰესი გამოიყენებს ე.წ. მწვანე ტექნოლოგიებს, რომელიც ორიენტირებული იქნება ენერგოეფექტურობის გაუმჯობესებასა და საერთაშორისო მდგრადობის

პრაქტიკასთან შესაბამისობაზე. კომპანია იცავს პასუხისმგებლიანი ბიზნესის პრინციპებს და საქმიანობისას გარემოსდაცვით მაღალ პასუხისმგებლობას ნერგავს. ეს მიდგომა კი ასახავს შპს „სი-სი-ი-ეიჩ ჰაიდრო VI“-ის გრძელვადიან ხედვას დაბალ ნახშირბადიანი განვითარებისა და მდგრადი ენერჯის წარმოების გზაზე.

### **განხორციელება და მონიტორინგი**

- ჩვენ ვიღებთ პასუხისმგებლობას დავთვალთ ემისიები კვარტალურად, რათა უზრუნველყოთ მიზნებისადმი შესაბამისობა და გამჭვირვალე ანგარიშგება.
- ჩვენ ვიღებთ პასუხისმგებლობას, ვაწარმოთ შიდა და გარე აუდიტები, რათა დავადასტუროთ მონაცემების სიზუსტე და უზრუნველყოთ ემისიების მიზნებთან შესაბამისობა.
- ჩვენ ვიღებთ პასუხისმგებლობას, ყოველწლიურად გავასაჯაროოთ კომპანიის გარემოსდაცვითი, სოციალური და მმართველობითი ანგარიში, სადაც დეტალურად იქნება აღწერილი ემისიების მაჩვენებლები და მიღწევები.

კომპანიის მდგრადობის ინიციატივებისა და ემისიების შემცირების მიმართულებით გადადგმული ნაბიჯების შესახებ, გთხოვთ გაეცნოთ შპს „სი-სი-ი-ეიჩ ჰაიდრო VI“-ის მდგრადობისა და ემისიების შემცირების გეგმას, რომელიც ხელმისაწვდომია კომპანიის ოფიციალურ ვებ-გვერდზე <https://bakhvihpp.com>

### **კლიმატთან დაკავშირებულ რისკებთან შესაბამისობა**

შპს „სი-სი-ი-ეიჩ ჰაიდრო VI“-ის კლიმატის ცვლილებასთან დაკავშირებული ძალისხმევა სრულად შეესაბამება საქართველოს კლიმატის სტრატეგიასა და კლიმატთან დაკავშირებული ფინანსური გასაჯაროების ჩარჩოს. ქვემოთ ჩამოთვლილი ინიციატივები წარმოადგენს კომპანიის სტრატეგიული მიდგომის მნიშვნელოვან ელემენტებს:

- **ნახშირბადის ემისიები:** მშენებლობის ეტაპზე განსაკუთრებული ყურადღება ექცევა პირდაპირი (Scope 1), არაპირდაპირი (Scope 2) და სხვა არაპირდაპირი (Scope 3) კატეგორიის ემისიების შემცირებას საწვავის მოხმარების ოპტიმიზაციის, ლოგისტიკის გაუმჯობესებისა და დაბალი ნახშირბადის შემცველობის მქონე სამშენებლო მასალების გამოყენების გზით. ოპერირების ეტაპზე, ჰიდროელექტროსადგურის მიზნად ისახავს საბაზისო პერიოდთან შედარებით პირდაპირი (Scope 1), არაპირდაპირი (Scope 2) და სხვა არაპირდაპირი (Scope 3) ემისიების 30%-ით შემცირებას 2030 წლამდე.
- **ენერგოეფექტურობა:** შიდა მოხმარების ელექტროენერჯის გამოყენების შემცირება
- **წყლის რესურსების დაცვა:** გარემოსდაცვითი ნებართვებისა და გარემოზე ზემოქმედების შეფასების მოთხოვნების შესაბამისად, უზრუნველყოფილი იქნება მდინარე ბახვისწყლის ბუნებრივი ჩამონადენის მონიტორინგი. ჰიგიენური მიზნებისა და სასმელი წყლის მოხმარება უნდა შეესაბამებოდეს ჯანმრთელობისა და უსაფრთხოების სტანდარტებს და თანხვედრაში იქნება წყლის დაზოგვის ხელშემწყობ ინიციატივებთან. თანამშრომლები გაივლიან სპეციალურ ტრენინგებს წყლის მიზნობრივი და დაზოგვითი გამოყენების შესახებ, რაც მოიცავს ისეთ პრაქტიკებს, როგორცაა ონკანების დაკეტვა მათი არა-აქტიური გამოყენების დროს.

კლიმატურ რისკებთან დაკავშირებული ფინანსური გასაჯაროების ჩარჩოს რეკომენდაციების შესაბამისად, შპს „სი-სი-ი-ეიჩ ჰაიდრო VI“-ს კლიმატთან დაკავშირებული რისკების მართვა ჰიდროელექტროსადგურის მშენებლობის ყველა ეტაპზე აქვს ინტეგრირებული. დაგეგმვის ეტაპზევე ჩატარდა კლიმატის რისკების ანალიზი, რომლის ფარგლებშიც გამოიკვეთა პროექტზე პოტენციურად ზემოქმედების მქონე ძირითადი ფიზიკური და გარდამავალი კლიმატური რისკები, როგორც საშუალო, ისე გრძელვადიან პერსპექტივაში.

- **ფიზიკური რისკი:** მოიცავს ამინდის ექსტრემალური პირობების სიხშირისა და ინტენსივობის ზრდას, რაც შესაძლოა ზემოქმედებას ახდენდეს მდინარის მახასიათებლებზე. აღნიშნული კი ენერჯის გამომუშავებისთვის კრიტიკული ფაქტორია. ასევე, აღსანიშნავია მეწყერის რისკი, რომელიც პოტენციურად საფრთხეს უქმნის ინფრასტრუქტურის სტაბილურობას. ფიზიკურ რისკებში შედის ბიომრავალფეროვნების ცვლილებაც, რაც დაკავშირებულია ტემპერატურის

ზრდასთან და სეზონური ციკლის დარღვევასთან.

- **გარდამავალი რისკი:** უკავშირდება გარემოსდაცვით პოლიტიკასა და რეგულაციებში გარდამავალ ცვლილებებს, როგორცაა: ემისიების ანგარიშგების გაძლიერებული მოთხოვნები, ნახშირბადზე ფასის შემოღება და ახალი სტანდარტების დაწესება გარემოსდაცვითი და სოციალური პასუხისმგებლობის თვალსაზრისით, როგორც ფინანსური ინსტიტუტების, ისე სახელმწიფო უწყებების მხრიდან.

#### **f. ნარჩენების მართვა**

ბახვი 1 ჰესი მტკიცედ იცავს ნარჩენების მდგრადი მართვის პრინციპებს და მიზნად ისახავს ნარჩენების წარმოქმნის შემცირებას სისტემური და გააზრებული მიდგომებით. აღნიშნული მიზნის მხარდასაჭერად, კომპანიამ 2025 წელს განაახლა ნარჩენების მართვის ყოვლისმომცველი გეგმა, რომელიც დაამტკიცა საქართველოს გარემოს ეროვნულმა სააგენტომ (შეთანხმების N 21/11993). გეგმა დეტალურად განსაზღვრავს ნარჩენების შეგროვების, დახარისხების, ტრანსპორტირების, დამუშავებისა და უტილიზაციის პროცესებს და უზრუნველყოფს ჰიდროელექტროსადგურის შესაბამისობას როგორც ეროვნულ გარემოსდაცვით მოთხოვნებთან, ისე კარგ საერთაშორისო პრაქტიკასთან. აღნიშნული გეგმა წარმოადგენს კომპანიის პასუხისმგებლიანი გარემოსდაცვითი პოლიტიკის მნიშვნელოვან კომპონენტს და ასახავს მის ერთგულებას მდგრადი განვითარების პრინციპების მიმართ.

2025 წლის განმავლობაში სამშენებლო სამუშაოების შედეგად წარმოქმნილი ნარჩენები - მათ შორის ინერტული მასალა, შესაფუთი მასალები, სახიფათო და საყოფაცხოვრებო ნარჩენები - იმართებოდა დამტკიცებული გეგმის შესაბამისად. ნარჩენების რაოდენობა სისტემატურად აღირიცხებოდა, შემდგომი მართვის მიზნით კი ის გადაეცემოდა შესაბამისი ლიცენზიის, ან/და უფლებამოსილების მქონე კომპანიებს. ბახვი 1 ჰესის შემთხვევაში საყოფაცხოვრებო ნარჩენების გატანაზე პასუხისმგებელი იყო ოზურგეთის მუნიციპალიტეტის დასუფთავების სამსახური, ხოლო სახიფათო ნარჩენების გატანის ხელშეკრულება გაფორმებული იყო შესაბამისი ლიცენზიის მქონე კომპანიასთან.

#### **ნარჩენების მართვის ინტეგრირებული პრაქტიკა**

ნარჩენების წარმოქმნის შემცირება და მათი პასუხისმგებლიანი მართვა 2025 წელსაც ბახვი 1 ჰესის გარემოსდაცვითი საქმიანობის ერთ-ერთ მნიშვნელოვან მიმართულებას წარმოადგენდა. ამ მიზნით, განსაკუთრებული ყურადღება ეთმობოდა ნარჩენების მართვის პრაქტიკის რეგულარულ კონტროლს, ნარჩენების დახარისხების პრაქტიკის გაუმჯობესებასა და სამშენებლო პროცესში ჩართული თანამშრომლების ცნობიერების ამაღლებას.

განხორციელებული ღონისძიებების შედეგად, 2025 წელს წარმოქმნილი საყოფაცხოვრებო ნარჩენების მოცულობამ 97,000 კგ შეადგენდა, რაც 2024 წელს დაფიქსირებულ 100,000 კგ/წელთან შედარებით შემცირებული მაჩვენებელია.

როგორც საქართველოს მწარმოებლის გაფართოებული პასუხისმგებლობის ასოციაციის წევრი, შპს „სი-სი-ი-ეიჩ ჰაიდრო VI“ აქტიურად მონაწილეობს ეროვნული დონის ინიციატივაში, რომელიც მიზნად ისახავს კონკრეტული მასალების მართვასა და გადამუშავებას. აღნიშნული პარტნიორობა გარემოს დაცვისა და სოფლის მეურნეობის სამინისტროს ზედამხედველობით კომპანიის ნარჩენების გადამუშავების პროცესში ჩართვას უზრუნველყოფს.

საქართველოს გარემოსდაცვითი რეგულაციების შესაბამისად, კომპანია წინასწარ იხდის გადამუშავების მოსაკრებლებს, რაც უზრუნველყოფს ორგანული კანონით გათვალისწინებული პასუხისმგებლობების შესრულებას და ნარჩენების მდგრად მართვას. ამგვარი მიდგომა კომპანიას შესაძლებლობას აძლევს მაქსიმალურად შეამციროს ნარჩენების განთავსება ნაგავსაყრელებზე,

შეუწყოს ხელი ცირკულარული ეკონომიკის განვითარებას და კიდევ ერთხელ დაადასტუროს საკუთარი ერთგულება გარემოსდაცვითი მდგრადობის პრინციპების მიმართ.

**სახიფათო ნარჩენების მართვა**

სახიფათო ნარჩენების მართვა საქართველოს კანონმდებლობის შესაბამისად ხორციელდებოდა ნარჩენების დახარისხების, დროებითი დასაწყობების, აღრიცხვისა და შემდგომი განთავსების სისტემური პროცედურების საფუძველზე.

ნარჩენების მართვაზე პასუხისმგებლობა გადანაწილებული იყო სამუშაო პროცესში ჩართულ პერსონალს შორის. თანამშრომლები დადგენილი პროცედურების შესაბამისად აცალკევებდნენ სახიფათო და არასახიფათო ნარჩენებს სათანადოდ მონიშნული კონტეინერების გამოყენებით. გარემოსდაცვითი, სოციალური და მმართველობის გუნდი მონიტორინგს უწევდა აღნიშნული პრაქტიკის შესრულებას და უზრუნველყოფდა, რომ ყველა კონტეინერი მკაფიოდ ყოფილიყო ნიშანდებული უსაფრთხო მოპყრობისა და მარეგულირებელ მოთხოვნებთან შესაბამისობისთვის.

უსაფრთხო პრაქტიკის მხარდაჭერისა და თანამშრომლების გარემოსდაცვითი ცნობიერების გაძლიერების მიზნით, სამშენებლო მოედანსა და საცხოვრებელი ბანაკის ტერიტორიაზე განთავსებული იყო გამაფრთხილებელი და ამკრძალავი ნიშნები.

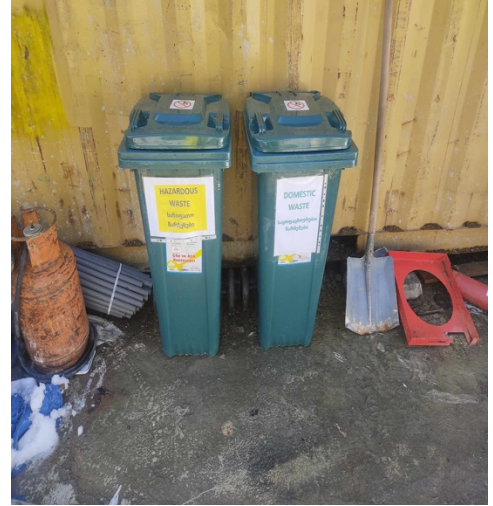
სახიფათო ნარჩენები ინახებოდა სპეციალურად გამოყოფილ დროებით სათავსოში, რომელიც იყო გადახურული, შემოღობილი და დაცული ამინდის ზემოქმედებისგან. მათი ტრანსპორტირება და დამუშავება ხორციელდებოდა ლიცენზირებულ კომპანიასთან გაფორმებული ხელშეკრულების საფუძველზე. ბახვი 1 ჰესის მშენებლობაზე პასუხისმგებელ კონტრაქტორ კომპანია “დომუსს” ხელშეკრულება გაფორმებული ჰქონდა შპს “მედიქალ ტექნოლოჯისტან”, შესაბამისად ანგარიშგების პერიოდში წარმოქმნილი ყველა სახიფათო ნარჩენი იმართებოდა სერტიფიცირებული კომპანიის მიერ.

2025 წლის განმავლობაში მყარი სახიფათო ნარჩენების მოცულობა შემცირდა 1,000 კგ-დან 800 კგ-მდე, ხოლო თხევადი სახიფათო ნარჩენების მოცულობამ 1,200 ლ შეადგინა.

ფოტო #9: ნარჩენების შეგროვების პროცესი



ფოტო #10. მარკირებული კონტეინერები



ფოტო #11: გარემოსდაცვითი ინსტრუქტაჟი



### **საქართველოს მწარმოებლის გაფართოებული ვალდებულებების ასოციაცია**

შპს „სი-სი-ი-ეიჩ ჰაიდრო VI“ წარმოადგენს საქართველოს მწარმოებლის გაფართოებული ვალდებულების ასოციაციის - "Wasteless"<sup>2</sup>-ის აქტიურ წევრს. ამ წევრობის ფარგლებში, ჩვენ ვმონაწილეობთ სპეციფიკური ნარჩენების მართვის პროცესში. სპეციფიკური ნარჩენები მოიცავს შემდეგ კატეგორიებს: საბურავები, ელექტრო და ელექტრონული მოწყობილობები, ბატარეები, აკუმულატორები და ზეთები.

აღნიშნული ორგანიზაციის წევრობის საფუძველზე, შპს „სი-სი-ი-ეიჩ ჰაიდრო VI“ სპეციფიკური ნარჩენების მართვის მიმართულებით ჩართულია, ელექტრო და ელექტრონული მოწყობილობებისა და ზეთების მოდულებში. კანონმდებლობის შესაბამისად, შპს „სი-სი-ი-ეიჩ ჰაიდრო VI“ წინასწარ იხდის გადასახადებს აღნიშნული ნარჩენების მართვისათვის, რომლებიც კონტროლდება საბაჟო სამსახურების მიერ და ინტეგრირებულია გარემოს დაცვისა და სოფლის მეურნეობის სამინისტროს სისტემებთან. ეს გადახდები უზრუნველყოფს, რომ ჩამოთვლილი ნივთების ვარგისიანობის ციკლის დასრულებისა და ნარჩენებად კლასიფიკაციის შემდეგ, ასოციაცია უზრუნველყოფს მათ სათანადო გადამუშავებას და უსაფრთხოდ მართვას.

ასეთი ძალისხმევა მიზნად ისახავს ნარჩენების გადამუშავების პროცესში ინტეგრირებას და ნაგავსაყრელებზე განთავსებული ნარჩენების შემცირებას, საქართველოს გარემოს დაცვისა და სოფლის მეურნეობის სამინისტროს ზედამხედველობის ქვეშ.

### **გ. წყლის რესურსების მდგრადი მართვა**

ბახვი 1 ჰესი განსაკუთრებულ ყურადღებას უთმობს წყლის რესურსების პასუხისმგებლიან და მდგრად მართვას. ჩვენი მიდგომა დასაწყისიდანვე დაფუძნებულია მდგრადი მოხმარების პრინციპებზე და უმაღლეს პრიორიტეტს ანიჭებს წყლის რესურსების დაცვას. გარემოსდაცვითი ნებართვით განსაზღვრული პირობების შესაბამისად, მშენებლობის ეტაპზე წყალი ძირითადად გამოიყენება საყოფაცხოვრებო საჭიროებებისთვის. ასევე ტექნიკური მიზნებისთვის, როგორცაა ხანძარსაწინააღმდეგო სისტემები, გზების მორწყვა.

2025 წელს საყოფაცხოვრებო მიზნებით წყალი გამოიყენებოდა ყოველდღიური საჭიროებებისთვის, მათ შორის საკვების მომზადების, პირადი ჰიგიენის, რეცხვის, დასუფთავებისა და სანიტარული ინფრასტრუქტურის ფუნქციონირებისთვის. 2025 წელს ამ მიმართულებით წყლის მოხმარებამ 1,170 მ<sup>3</sup> შეადგინა.

გარემოსდაცვითი ნებართვის მოთხოვნების შესაბამისად, ბახვი 1 ჰესზე დამონტაჟებულია ავტომატური დონმზომი სადგური, რომელიც უწყვეტ რეჟიმში აკვირდება მდინარე ბახვისწყლის ბუნებრივ ჩამონადენს. აღრიცხული მონაცემები კვარტალში ერთხელ იგზავნება გარემოს ეროვნულ სააგენტოში.

### **h. ტყის განაშენიანების პროგრამა**

კეთილი ნების ფარგლებში აღებული ვალდებულებების საფუძველზე ბახვი 1 ჰესმა 2025 წელს აღასრულა ტყის განაშენიანების პროგრამა. გარემოზე ზემოქმედების შეფასების პროცესში ნაკისრი ამ პირობის შესრულება ჰაბიტატების ეკოლოგიური აღდგენის მიმართულებით აღიარებულ საერთაშორისო კარგი პრაქტიკის პრინციპებს დაეფუძნა.

ბიომრავალფეროვნების საკომპენსაციო პაკეტი, რომელიც მათ შორის ტყის განაშენიანების გეგმას

<sup>2</sup> <https://wasteless.ge/>

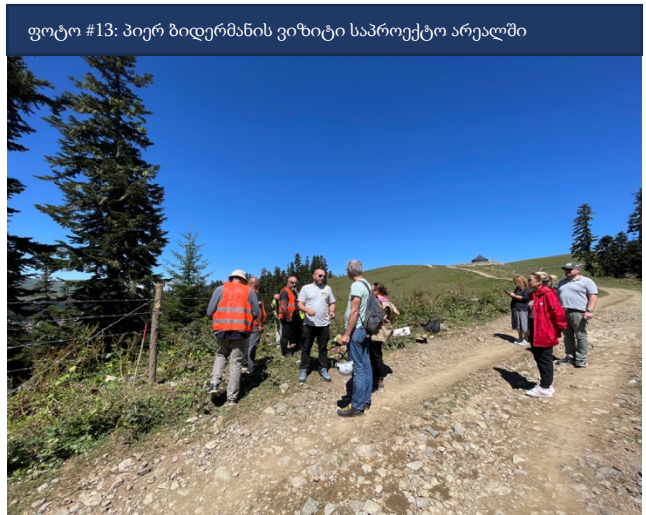
მოიცავდა, გარემოს ეროვნულმა სააგენტომ 2024 წლის სექტემბერში დაამტკიცა. პროგრამის განხორციელება 2025 წელს დაიწყო, ბახმაროს ტერიტორიაზე, 20 ჰექტარ ფართობზე სულ 16,500 ნერგი დაირგო. დარგული სახეობები, კავკასიური ფიჭვი და მაღალმთის ნეკერჩხალი, ადგილობრივ კლიმატურ პირობებთან თავსებადობის, ეკოლოგიური შესაბამისობისა და მაღალმთიან გარემოში მდგრადი ადაპტაციის გათვალისწინებით შეირჩა. ტყის განაშენიანების პროგრამა ხელს უწყობს ნიადაგის გამაგრებას, ბიომრავალფეროვნების გაუმჯობესებასა და ტყის ეკოსისტემის ბუნებრივ აღდგენას.

სამუშაოები კონტრაქტორი კომპანიის მიერ განხორციელდა დამტკიცებული ტექნიკური სპეციფიკაციების შესაბამისად, ბახვი 1 ჰესის გარემოსდაცვითი, სოციალური და მმართველობითი გუნდის ზედამხედველობით. დარგვის დაწყებამდე შემუშავდა დეტალური მართვის გეგმა, რომელმაც განსაზღვრა განხორციელების ძირითადი ეტაპები. გეგმა მოიცავდა სახეობების შერჩევის კრიტერიუმებს, დარგვის სიმჭიდროვეს, სეზონურ ვადებს, ნიადაგის მომზადების მეთოდებსა და ბახმაროს მაღალმთიანი პირობებისთვის მორგებულ რისკების შემარბილებელ ღონისძიებებს. ამასთანავე, მკაფიოდ განისაზღვრა შესრულებისა და ზედამხედველობის როლები და პასუხისმგებლობები. გარდა ამისა, გეგმა ითვალისწინებს დარგვის შემდგომ მონიტორინგის პროცედურებს, მოვლის მოთხოვნებს, ნერგების გახარების მაჩვენებლის შეფასების მეთოდოლოგიას და საჭიროების შემთხვევაში ხელახალი დარგვის ვალდებულებებს. ნერგების ზრდის დინამიკის, გარემო პირობებთან ადაპტაციისა და საერთო შედეგიანობის შესაფასებლად გათვალისწინებულია რეგულარული მონიტორინგი. აღნიშნული მიდგომა უზრუნველყოფს, რომ ტყის აღდგენის პროგრამა არ შემოიფარგლება ერთჯერადი დარგვით და წარმოადგენს ეკოლოგიურ ინიციატივას, რომელიც დროში მდგრად გარემოსდაცვით შედეგს ქმნის.

ტყის განაშენიანების არეალი გარემოსდაცვითი, სოციალური და მმართველობითი საკითხების აუდიტის ფარგლებში, რომელიც 2025 წლის აგვისტოში ჩატარდა, მოინახულა საერთაშორისო კონსულტანტმა, პიერ ბიდერმანმა. მან დადებითად შეაფასა საპროექტო ტერიტორია და აღნიშნა, რომ შერჩეული სახეობები თავსებადია ადგილობრივ კლიმატურ პირობებთან, რაც პროგრამის ეფექტიანობის წინაპირობაა.



ფოტო #12: ტყის განაშენიანების სამუშაოები ბახმაროში



ფოტო #13: პიერ ბიდერმანის ვიზიტი საპროექტო არეალში

**შესაბამისობა ეროვნულ კანონებსა და რეგულაციებთან**

როგორც პასუხისმგებლიანი კომპანია, ჩვენ მკაცრად ვიცავთ საქართველოს კანონებსა და რეგულაციებს. ჩვენ გულდასმით ვაკონტროლებთ და ვახორციელებთ ყველა დაკისრებულ ვალდებულებასა და შემარბილებელ ღონისძიებებს, რომლებიც განსაზღვრულია გარემოზე ზემოქმედების შეფასებასა და გარემოსდაცვითი ნებართვის პირობით.

ეს პრაქტიკა ასახავს ჩვენს ერთგულებას როგორც სამართლებრივი მოთხოვნების დაცვის, ასევე გარემოსდაცვითი პასუხისმგებლობის უზრუნველყოფის მიმართ.



ქვემოთ მოცემული ცხრილში, წარმოდგენილია სავალდებულო მონიტორინგის ასპექტები:

მონიტორინგის ასპექტი	სიხშირე	პროგრესი
ჰაერის ხარისხი, ხმაური, ვიბრაცია, ზედაპირული წყლების ხარისხი	კვარტალში ერთხელ	მონიტორინგი ჩატარდა მესამე მხარის, დამოუკიდებელი სპეციალისტების მიერ
საშიში გეოლოგიური პროცესები	წელიწადში ორჯერ	მონიტორინგი ჩატარდა მესამე მხარის, დამოუკიდებელი სპეციალისტის მიერ
ნიადაგის/გრუნტის ხარისხი	დაღვრის შემთხვევაში	2025 წელს დაღვრა არ დაფიქსირებულა
მდინარე ბახვისწყლის ბუნებრივი ჩამონადენი	ყოველდღიურად	მონაცემები გროვდება ავტომატიზებული დონზომი სადგურების მეშვეობით
ბიომრავალფეროვნება (ცხოველები, ფრინველები, ამფიბიები, რეპტილიები, ხელფრთიანები)	წელიწადში ორჯერ	შეფასება განხორციელდა დამოუკიდებელი მესამე მხარის სპეციალისტის მიერ
მდინარე ბახვისწყლის ბიომრავალფეროვნება	წელიწადში ორჯერ	მონიტორინგი ჩატარდა მესამე მხარის, დამოუკიდებელი სპეციალისტის მიერ
ნარჩენების მართვა	ყოველთვიურად	შესრულდა სერტიფიცირებული კონტრაქტორების მიერ
შრომითი უსაფრთხოება	ყოველდღიურად	შესრულდა შრომითი უსაფრთხოების გარემოსდაცვითი, სოციალური და მმართველობითი და ტექნიკური გუნდების მიერ
ადამიანის უფლებები	ყოველთვიურად	დამტკიცებულია ადამიანის უფლებების გულდასმითი შესწავლის პროცესი და რისკების შეფასება

### შრომის უსაფრთხოება და ჯანმრთელობის დაცვა

#### შრომის უსაფრთხოების სტრუქტურა და არსებული ტრენინგები

2025 წლის განმავლობაში შრომის ჯანმრთელობა და უსაფრთხოება ბახვი 1 ჰესის ერთ-ერთ უმთავრეს პრიორიტეტად რჩებოდა, განსაკუთრებით წლის პირველ ნახევარში, როდესაც ინტენსიური სამშენებლო სამუშაოები და მძიმე ტექნიკის გამოყენება სამშენებლო მოედანზე მომატებულ რისკებს ქმნიდა.

ზედამხედველობის ეფექტიანობისა და პასუხისმგებლობების მკაფიო გადანაწილების მიზნით, 2025 წელს საპროექტო ტერიტორია უსაფრთხოების ფუნქციურ ზონებად დაიყო. თითოეული ზონისთვის გამოიყო შრომის ჯანმრთელობისა და უსაფრთხოების პასუხისმგებელი ოფიცერი, რომელიც უზრუნველყოფდა სამუშაო უბნებზე უწყვეტ მონიტორინგს, პოტენციური საფრთხეების დროულ გამოვლენასა და სწრაფ რეაგირებას. აღნიშნულმა მოდელმა მნიშვნელოვნად გააუმჯობესა მონიტორინგის ხარისხი და ტექნიკურ და უსაფრთხოების გუნდებს შორის შეთანხმებული მუშაობა.

ახალ მოდელთან ერთად კომპანიამ შეინარჩუნა რიგი სისტემური ღონისძიებები, რომლებიც მიმართული იყო მშენებლობის პროცესისთვის დამახასიათებელი სპეციფიკური რისკების მართვაზე. უსაფრთხოების ზომები ეფუძნებოდა პრევენციის, სიფრთხილისა და მუდმივი გაუმჯობესების პრინციპებს. აღნიშნული მიდგომა სრულად შეესაბამება საქართველოს მოქმედ კანონმდებლობას და საერთაშორისო სტანდარტებს, მათ შორის, საერთაშორისო საფინანსო კორპორაციის (IFC) შესრულების სტანდარტებსა და შრომის საერთაშორისო ორგანიზაციის (ILO) რეკომენდაციებს. კომპანიის მიზანია, შექმნას ისეთი სამუშაო გარემო, რომელიც პრიორიტეტს ანიჭებს თითოეული ადამიანის უსაფრთხოებას და ხელს უწყობს ჯანმრთელობის დაცვას საქმიანობის ყველა ეტაპზე.

ანგარიშგების პერიოდში განსაკუთრებული ყურადღება დაეთმო სამუშაო პროცესების უწყვეტ მონიტორინგსა და არაგეგმური შემოწმებების ჩატარებას. ასეთ დროს გამოყენებული იყო სტანდარტიზებული საკონტროლო ფორმები, რაც კომპანიას საშუალებას აძლევდა დეტალურად შეეფასებინა სამშენებლო მოედანზე შრომის უსაფრთხოების, ჯანმრთელობის დაცვისა და გარემოსდაცვითი სტანდარტების დაცვა. შემოწმების შედეგები სათანადოდ აღირიცხებოდა და საჭიროების შემთხვევაში, დაუყოვნებლივ ტარდებოდა შესაბამისი შემარბილებელი ღონისძიებები. ამგვარი მიდგომა ხელს უწყობდა რისკებზე დროულ რეაგირებასა და მათი მინიმუმამდე შემცირების ეფექტიანობას.

ბახვი 1 ჰესის გარემოსდაცვითი მონიტორინგის გეგმის ფარგლებში, ინსპექტირებისას განსაკუთრებული ყურადღება ეთმობოდა თანამშრომლებისთვის პირადი დაცვის საშუალებების (PPE) ხელმისაწვდომობასა და მათ სწორად გამოყენებს. ასევე დეტალურად მოწმდებოდა ტექნიკური საშუალებებისა და მძიმე ტექნიკის გამართული ფუნქციონირება, მათი შესაბამისობა ტექნიკური მომსახურების გრაფიკთან და უსაფრთხოების სერტიფიკატებთან. ყველა გამოვლენილ ხარვეზზე რეაგირება ხდებოდა დაუყოვნებლივ, რაც უზრუნველყოფს უსაფრთხო და სტაბილური სამუშაო გარემოს შენარჩუნებას.

2025 წელს ჰიდროელექტროსადგურის შრომის უსაფრთხოების დეპარტამენტი დაკომპლექტებული იყო შრომის უსაფრთხოების მენეჯერით, შრომის უსაფრთხოების 4 ოფიცრითა და ექიმით. ამასთან, ჯანმრთელობის, უსაფრთხოებისა და გარემოსდაცვითი მენეჯერი ჰყავდა კონტრაქტორ კომპანიას, რომლის გუნდშიც ერთი გარემოსდაცვითი, ერთი შრომის უსაფრთხოებისა და ჯანმრთელობის ოფიცერი და ექიმი ერთიანდებოდნენ.

შრომის ჯანმრთელობისა და უსაფრთხოების პროცედურები ყოველდღიური სამუშაო პროცესის განუყოფელი ნაწილი იყო და სამუშაოების ყველა ეტაპზე მათ შესრულებაზე უწყვეტი მონიტორინგი ხორციელდებოდა. ოქტომბრის ბოლოდან, სამშენებლო სამუშაოების ინტენსივობის შემცირების შესაბამისად, უსაფრთხოების ზედამხედველობის მიდგომებიც განახლდა სამუშაო პროცესში შეცვლილი რისკების ამსახველი დოკუმენტის საფუძველზე, უსაფრთხოების არსებული კონტროლის მექანიზმების სრული დაცვით.

ყველა თანამშრომელი ობიექტზე მუშაობის დაწყებამდე გადიოდა შრომის ჯანმრთელობისა და უსაფრთხოების სავალდებულო შესავალ ტრენინგს. ტრენინგები მორგებული იყო თითოეული პოზიციისთვის დამახასიათებელ რისკებზე, რათა მაქსიმალურად გაზრდილიყო მათი პრაქტიკული მნიშვნელობა. უსაფრთხოების ძირითადი პრინციპების განმტკიცებისა და ობიექტზე ცვალებადი პირობების შესახებ ცნობიერების შენარჩუნების მიზნით, პერიოდულად ტარდებოდა განმეორებითი ტრენინგებიც. ყველა სასწავლო სესია სისტემატურად აღირიცხებოდა ტრენინგების ჟურნალში, ხოლო დასწრებას ერთობლივად აკონტროლებდნენ ბახვი 1 ჰესისა და კონტრაქტორი კომპანიის უსაფრთხოების გუნდები, სამუშაო ძალის სრულად მოცვის უზრუნველსაყოფად.

ინდუსტრიაში არსებული რისკების პრევენციული მართვის მიზნით, ჯანმრთელობისა და უსაფრთხოების ჯგუფი ყოველ ორ კვირაში ატარებდა რისკების შეფასებას, რაც უზრუნველყოფს უსაფრთხოების ზომების სიმტკიცესა და მათ მორგებას ცვალებადი პირობების მიმართ. ინციდენტების ანალიზისა და უსაფრთხოების აუდიტების შედეგად მიღებული ინფორმაციის საფუძველზე, მუდმივად იხვეწება პროცედურები და იზრდება თანამშრომლების ცნობიერება ყველა დონეზე.

**ინციდენტების ანგარიშგება**

შრომის უსაფრთხოების მონიტორინგის ფარგლებში, ბახვი 1 ჰესი მთელი წლის განმავლობაში აღრიცხავდა ყველა სამუშაო პროცესთან დაკავშირებულ ინციდენტს, საფრთხის შემცველ შემთხვევასა და დაშავებას. კომპანია სრულად ემხრობა გამჭვირვალე კომუნიკაციას და ყოველი შემთხვევა განიხილება, როგორც სწავლისა და გაუმჯობესების შესაძლებლობა, რათა სამშენებლო



მოედანზე პრევენციული ღონისძიებები და უსაფრთხოების სტანდარტები მეტად გაძლიერდეს.

2025 წლის შრომის უსაფრთხოების მაჩვენებლები წარმოდგენილია შემდეგი სახით:

- არ შემდგარ ინციდენტების (Near Miss) რაოდენობა 1
- ინციდენტების რაოდენობა 0
- ფატალური შემთხვევების რაოდენობა 0

2025 წელს დაფიქსირებული ინციდენტების, მათი შინაარსისა და დეტალების გასაცნობად, გთხოვთ იხილოთ **დანართი 2. ჯანმრთელობისა და უსაფრთხოების ინციდენტების ჟურნალი**

ბახვი 1 ჰესი კვლავ მტკიცედ მიისწრაფვის გრძელვადიანი მიზნისკენ - საკუთარი ოპერირების არეალში ინციდენტების სრული აღმოფხვრისკენ.

თანამშრომელთა უსაფრთხოების, ჯანმრთელობისა და კეთილდღეობის უზრუნველსაყოფად, თითოეული თანამშრომელი უზრუნველყოფილია მაღალი ხარისხის ჯანმრთელობის სადაზღვევო მომსახურებით. პირადი დაცვის საშუალებები (PPE) გაცივმა რეგულარულად, რაც უზრუნველყოფს სამუშაო გარემოში უსაფრთხოების უმაღლესი სტანდარტების მუდმივად დაცვას.

2025 წლის განმავლობაში სამუშაოსთან დაკავშირებული ინსტრუქტაჟები და რეგულარული შრომის უსაფრთხოების ტრენინგები რჩებოდა ბახვი 1 ჰესის ოპერირების ერთ-ერთ მთავარ კომპონენტად. აღნიშნული აქტივობები მიზნად ისახავდა როგორც თანამშრომლების, ისე ობიექტის სტუმრების ინფორმირებულობასა და უსაფრთხოების პროტოკოლების მაღალ დონეზე ცოდნას.

ქვემოთ წარმოდგენილი მონაცემები ასახავს, 2025 წლის განმავლობაში შრომის უსაფრთხოების თემატიკაზე ჩატარებული ტრენინგებისა და ინსტრუქტაჟების რაოდენობრივ მაჩვენებელს.

- ჩატარებული ტრენინგების რაოდენობა 59
- ჩატარებული ინსტრუქტაჟების რაოდენობა 58

**ადგილობრივი სამუშაო ძალის მართვა**

2025 წელს ბახვი 1 ჰესზე დასაქმება კვლავ მნიშვნელოვან როლს ასრულებდა როგორც გურიის ეკონომიკის მხარდაჭერის, ისე ადგილობრივი მოსახლეობისთვის სამუშაო ადგილების შექმნის თვალსაზრისით. დასაქმების მიდგომის საფუძველს წარმოადგენდა ადგილობრივი მოსახლეობის მაქსიმალური ჩართულობა, სამართლიანი სამუშაო პირობების უზრუნველყოფა და სამუშაო ადგილზე მიღებული პრაქტიკული გამოცდილების გზით პროფესიული უნარების განვითარება.

ანგარიშგების პერიოდში, ბახვი 1 ჰესის მთავარ მშენებელ კონტრაქტორს, „დომუს ფაბრილისს“, დასაქმებული ჰყავდა 55 თანამშრომელი. მათგან 31 ადგილობრივი იყო, რაც კონტრაქტორის სამუშაო ძალის დაახლოებით 56%-ს შეადგენდა, ხოლო 10 თანამშრომელი (18%) ქალი იყო, რაც ტრადიციულად კაცებით დომინირებულ სექტორში გენდერული ჩართულობის ხელშეწყობის მიმართულებით გადადგმულ ნაბიჯებს ასახავს. დასაქმების პოლიტიკის ერთ-ერთ ძირითად პრინციპს, შესაძლებლობის ფარგლებში, თითოეული ოჯახიდან სულ მცირე ერთი ადამიანის დასაქმება წარმოადგენდა.

2025 წლის განმავლობაში დასაქმების პირობები უცვლელი დარჩა და ნახევარი განაკვეთის რეჟიმზე არავინ გადასულა. თუმცა, ადგილობრივ მოსახლეობას წინასწარ ეცნობა, რომ 2026 წლიდან თანამშრომელთა რაოდენობა დარჩენილი სამშენებლო საჭიროებების შესაბამისად ეტაპობრივად შეიცვლებოდა. ამ პროცესში ზოგიერთ პოზიციაზე დასაქმებული პერსონალი ნახევარ განაკვეთიან სამუშაო რეჟიმზე გადავიდოდა, ზოგი პოზიცია კი კონკრეტული სამუშაოების დასრულებისთანავე

გაუქმდებოდა. შენარჩუნდებოდა მხოლოდ ის როლები, რომლებიც დარჩენილი სამუშაოების შესრულებისთვის აუცილებელი იქნებოდა. ყველა ეს ცვლილება დაგეგმილი იყო საქართველოს შრომითი კანონმდებლობისა და საერთაშორისო სტანდარტების სრული დაცვით, გამჭვირვალე კომუნიკაციისა და თანამშრომელთა უფლებების სათანადო დაცვის უზრუნველყოფით.

ენერგეტიკისა და ინფრასტრუქტურის სექტორისთვის კონკურენტული ანაზღაურების გარდა, თანამშრომლები სარგებლობდნენ სოციალური პაკეტით, რომელიც მოიცავდა ჯანმრთელობის დაზღვევას, ტრანსპორტირებას, კვებას, ინდივიდუალური დაცვის საშუალებებით (PPE) უზრუნველყოფას, რაც უსაფრთხო სამუშაო გარემოსა და თანამშრომელთა კეთილდღეობის შენარჩუნებას ისახავდა მიზნად.

### **დაინტერესებულ მხარეთა ჩართულობა**

ბაზვი 1 ჰესისთვის წარმატება მჭიდროდ არის დაკავშირებული იმ ადგილობრივი თემების კეთილდღეობასთან, რომელთა სოციალურ და ეკონომიკურ გარემოში კომპანია საქმიანობას ახორციელებს. ვადარებით, რომ ყველა დაინტერესებულ მხარესთან შინაარსიანი თანამშრომლობა არის ნდობის შექმნის, თანამშრომლობის გაღრმავებისა და საერთო კეთილდღეობის მიღწევის საფუძველი. ამ ურთიერთობების მყარი საყრდენი კი გამჭვირვალობა, ღია დიალოგი და უწყვეტი განვითარებაა.

დაინტერესებულ მხარეებთან კომუნიკაცია ხორციელდება გარემოსდაცვის, სოციალური და მმართველობითი გუნდის მიერ შემუშავებული დაინტერესებულ მხარეთა ჩართულობის გეგმის (SEP) შესაბამისად. ეს გეგმა განსაზღვრავს ადგილობრივ თემებთან, მუნიციპალიტეტის წარმომადგენლებთან და სხვა დაინტერესებულ მხარეებთან ურთიერთობის ძირითად ფორმებსა და პროცედურებს. მათ შორისაა რეგულარული შეხვედრები, თემთან კონსულტაციები, პირდაპირი ვერბალური კომუნიკაცია და სხვა ჩართულობის მექანიზმები, რაც უზრუნველყოფს ინფორმაციის დროულ გაცვლასა და საკითხების ეფექტიან განხილვას.

ხელმისაწვდომობისა და დროული რეაგირების უზრუნველსაყოფად, გარემოსდაცვითი, სოციალური და მმართველობითი მიმართულების მენეჯერი და თემთან ურთიერთობის ოფიცერი ადგილობრივი მოსახლეობის, მუნიციპალიტეტის წარმომადგენლებისა და სხვა დაინტერესებული მხარეებისთვის ძირითად საკომუნიკაციო პირებს წარმოადგენდნენ. კომუნიკაციის ამ პირდაპირი არხების საშუალებით დაინტერესებული მხარის მიერ დასმული ნებისმიერი საკითხის დროული, გამჭვირვალე და ეფექტიანი განხილვაა უზრუნველყოფილი.

ბაზვი 1 ჰესისთვის დაინტერესებულ მხარეებთან ურთიერთობა უწყვეტ პროცესს წარმოადგენს, რომელიც თემის საჭიროებებისა და პროექტში მიმდინარე ცვლილებების შესაბამისად მუდმივად ახლდება. სწორედ ამ მიზნით, დაინტერესებულ მხარეთა ჩართულობის გეგმა (SEP) გამოიყენება როგორც პრაქტიკული სახელმძღვანელო დოკუმენტი, რომელიც მმართველობის ეტაპზე არეგულირებს კომუნიკაციის, კონსულტაციების და მიღებული უკუკავშირის მართვის პროცესს.

2025 წლის განმავლობაში საჩივრების მართვის მექანიზმი სრულად ხელმისაწვდომი და ფუნქციური იყო. ანგარიშგების პერიოდში მიღებული ორი ოფიციალური თხოვნა დადგენილი შიდა პროცედურების შესაბამისად იქნა განხილული და მათზე განმცხადებლებს შესაბამისი პასუხი მიეწოდათ. აღსანიშნავია, რომ რაიმე სახის საჩივარი ან პრეტენზია არ დაფიქსირებულა.

### **საჩივრების მექანიზმი**

საჩივრების განხილვის მექანიზმი წარმოადგენს დაინტერესებულ მხარეთა ჩართულობის გეგმის (SEP) განუყოფელ ნაწილს და შემუშავებულია საერთაშორისო კარგი პრაქტიკის შესაბამისად. მისი მართვა ხორციელდება გარემოსდაცვითი, სოციალური და მმართველობის საკითხების მენეჯერის, გარემოსდაცვითი, სოციალური და მმართველობის საკითხების ოფიცრისა და თემთან

ურთიერთობის ოფიცრის ზედამხედველობით, რაც უზრუნველყოფს, რომ ნებისმიერი საკითხი, იქნება ეს საჩივარი, თხოვნა, თუ ზოგადი ინტერესი, სრულად იყოს აღრიცხული, განხილული და დადგენილი პროცედურების მიხედვით დამუშავებული. მექანიზმი ეფუძნება გამჭვირვალობის, ხელმისაწვდომობისა და დროული რეაგირების პრინციპებს, რაც ყველა დაინტერესებული მხარისთვის პროცესის სამართლიანობას უზრუნველყოფს.

2025 წელს საჩივრების მექანიზმის ფარგლებში მიღებული იყო მხოლოდ 2 თხოვნა, რომელთაგან ორივე დაკმაყოფილდა. ერთი შეეხებოდა კონტრაქტორ კომპანიასთან სრულ განაკვეთზე დასაქმებას, ხოლო მეორე - სოფელ ვანისქედში დაზიანებული წყლის მილის შექმნას. ორივე საკითხი დადგენილი პროცედურების შესაბამისად დარეგისტრირდა, მოხდა მისი განხილვა და განსაზღვრულ ვადებში გადაწყვეტა.

ანგარიშგების პერიოდში საჩივრების არარსებობა ხაზს უსვამს როგორც თემთან სტაბილურ ურთიერთობას, ისე წლის ბოლოს სამშენებლო საქმიანობის ინტენსივობის შემცირებას.

### **სტრატეგიული კომუნიკაცია და საზოგადოების ჩართულობა**

შპს „სი-სი-ი-ეიჩ ჰაიდრო VI“ სრულად აცნობიერებს სტრატეგიული კომუნიკაციის გადამწყვეტ როლს გამჭვირვალობის, ნდობისა და დაინტერესებულ მხარეებთან გრძელვადიანი თანამშრომლობის განმტკიცებაში. სწორედ ამ მიზნით, კომპანიაში 2025 წლის განმავლობაში ფუნქციონირებდა საზოგადოებასთან ურთიერთობის (PR) გუნდი, რომელიც კოორდინირებულად მუშაობდა გარემოსდაცვითი, სოციალური და მმართველობის საკითხების დეპარტამენტთან. ერთობლივი მუშაობის მიზანია, სოციალურ, გარემოსდაცვით და ოპერირების საკითხებთან დაკავშირებული ინფორმაცია ეფექტიანად და მიზნობრივად მიეწოდოს საზოგადოებასა და ყველა დაინტერესებულ მხარეს.

ეს ერთობლივი მცდელობა არსებითად უწყობს ხელს თემებთან კონსტრუქციული და მდგრადი ურთიერთობების ჩამოყალიბებას, საზოგადოებრივი აღქმებისა და მოლოდინების მართვას და ჰიდროელექტროსადგურის საერთო ცნობადობისა და რეპუტაციის განმტკიცებას როგორც ადგილობრივი, ისე ფართო მასშტაბით. აღნიშნული მუშაობის შედეგად, 2025 წელს:

- დაიბეჭდა და სოფელ ჩხაკაურაში გავრცელდა 1 000 ახალი ამბების ფურცელი, რომელიც მიიღო დაახლოებით 161-მა ადამიანმა
- რეგიონალურ მედიაში გავრცელდა 44 პრეს-რელიზი, რომელიც ფარავდა საკითხებს

გამოქვეყნებული პრეს და ვიდეო რელიზების სანახავად, გთხოვთ ეწვიოთ ბახვი ჰესის ოფიციალურ ვებ-გვერდს: <https://bakhvihpp.com/>

### **გამჭვირვალობის განმტკიცება მედიასთან ურთიერთობის გზით**

გამჭვირვალე კომუნიკაციისა და ინკლუზიური თანამშრომლობისადმი ერთგულების ფარგლებში, ბახვი 1 ჰესის ორგანიზებით 2025 წლის ივნისში, ბათუმში, სასტუმროში „ჰილტონში“, გაიმართა ტრადიციული მედია-ტრენინგი. ის მიზნად ისახავდა სამშენებლო სამუშაოების მიმდინარეობის, გარემოსდაცვითი, სოციალური და მმართველობითი მიმართულების შედეგების, ასევე მდგრადობის მიმართულებით განხორციელებული საქმიანობის შესახებ დაინტერესებული მხარეების ინფორმირებულობის გაძლიერებას. ღონისძიებამ გააერთიანა ბახვი 1 ჰესის გუნდი და როგორც ცენტრალური, ასევე ადგილობრივი მედიის წარმომადგენლები. ღონისძიებამ ხელი შეუწყო ღია დიალოგს, ინფორმაციის გამჭვირვალე გაზიარებას და საზოგადოებრივი ინტერესის მქონე საკითხებზე სანდო კომუნიკაციას.

შეხვედრაში მონაწილეობდა 13 ჟურნალისტი, მათ შორის 10 გურიის რეგიონული მედიასაშუალებების წარმომადგენელი, ხოლო 3 ცენტრალური სატელევიზიო არხის ჟურნალისტი. დღის წესრიგი ორ ძირითად ნაწილად იყო დაყოფილი.

თავდაპირველად, ბახვი 1 ჰესის დირექტორმა და გარემოსდაცვითი, სოციალური და მმართველობითი მიმართულების ოფიცერმა წარმოადგინეს დეტალური პრეზენტაციები, რომლებიც მოიცავდა სამშენებლო სამუშაოების პროგრესს, გარემოსდაცვითი და სოციალური პროგრამების შედეგებს. პრეზენტაციების მიზანი იყო ჰიდროელექტროსადგურის ძირითადი მიღწევების, მარეგულირებელ მოთხოვნებთან შესაბამისობის და მიმდინარე პასუხისმგებლობების მკაფიო, გასაგებ და სისტემურ ფორმატში წარმოდგენა.

შეხვედრის მეორე ნაწილი დაეთმო “საქართველოს განახლებადი ენერჯის ასოციაციის” ხელმძღვანელის (Georgia Renewable Energy Development Association) პრეზენტაციას, სადაც განხილული იყო განახლებადი ენერჯეტიკის სექტორში არსებული ტენდენციები, გამოწვევები და განვითარების პერსპექტივები. შეხვედრის ამ ნაწილმა მონაწილეებს სრულყოფილი წარმოდგენა შეუქმნა როგორც ეროვნულ, ისე რეგიონულ ენერჯეტიკულ პროცესებზე და ნათლად წარმოაჩინა ბახვი 1 ჰესის ადგილი უფრო ფართო ენერჯეტიკული გარდაქმნის პროცესში.

აღნიშნულმა ღონისძიებამ კიდევ უფრო გააძლიერა თანამშრომლობა მედიის წარმომადგენლებთან, ხელი შეუწყო ინფორმაციის გამჭვირვალე გავრცელებას და ჰიდროელექტროსადგურის გარდამავალ ეტაპზე გარე დაინტერესებულ მხარეებთან კონსტრუქციული და ნდობაზე დაფუძნებული დიალოგის განმტკიცებას.



ფოტო #14: მედია ტრენინგის ამსახველი ფოტო-მასალა



ფოტო #15: მედია ტრენინგის ამსახველი ფოტო-მასალა

**მრჩეველთა საბჭო: ბახვი 1 ჰესის გამჭვირვალობის ელჩები**

2025 წელს ბახვი 1 ჰესმა მრჩეველთა საბჭოს ფორმატის მეშვეობით შეინარჩუნა გამჭვირვალე, ინკლუზიური და მონაწილეობაზე დაფუძნებული დაინტერესებულ მხარეებთან ურთიერთობის პრაქტიკა. თავის მხრივ, მრჩეველთა საბჭოში შეინარჩუნდა გენდერულად დაბალანსებული შემადგენლობა - 5 ქალი და 5 კაცი წევრით, რაც ნათლად ასახავს თანაბარი წარმომადგენლობისა და ინკლუზიური დიალოგისადმი ერთგულებას. ანგარიშგების პერიოდში გაიმართა მრჩეველთა საბჭოს ორი შეხვედრა.

წლის პირველი შეხვედრა ჩატარდა ბახვი 1 ჰესის საცხოვრებელი ბანაკის ტერიტორიაზე, რამაც საბჭოს წევრებს საშუალება მისცა საკუთარი თვალთ დაკვირვებოდნენ ჰიდროელექტროსადგურის განვითარების პროგრესს. მეორე შეხვედრას კი შემაჯამებელი, გასვლითი ხასიათი ჰქონდა და ის ქუთაისში გაიმართა. ღონისძიების მთავარი თემა წლის განმავლობაში მიღწეული პროგრესი, გარემოსდაცვითი და სოციალური პროგრამის შედეგები, ასევე სამუშაო ძალასთან დაკავშირებული ცვლილებები იყო. ამავდროულად, შეხვედრამ შექმნა სივრცე შეფასებისთვის, უკუკავშირისთვის და მომდევნო ეტაპზე მნიშვნელოვან პრიორიტეტებზე მსჯელობისთვის.

შეხვედრებში მუდმივად მონაწილეობდნენ გარემოსდაცვითი, სოციალური და მმართველობის საკითხების, ტექნიკური და საზოგადოებასთან ურთიერთობის გუნდის წარმომადგენლები, რომლებიც უზრუნველყოფდნენ პროფესიონალურ, ყოვლისმომცველ და გამჭვირვალე პასუხებს საბჭოს წევრების კითხვებსა და შენიშვნებზე. ეს არის ერთ-ერთი მთავარი ფაქტორი, რომელიც ხაზს უსვამს ბახვი 1 ჰესის გადმოსახედიდან მაღალი სტანდარტით გამართული კომუნიკაციისა და ანგარიშვალდებულების პოლიტიკას.

აღნიშნული შეკრებების მეშვეობით მრჩეველთა საბჭომ 2025 წელსაც შეინარჩუნა მნიშვნელოვანი საკონსულტაციო პლატფორმის ფუნქცია, რომელიც ხელს უწყობდა ნდობის განმტკიცებას, ღია კომუნიკაციასა და დაინტერესებული მხარეების ხედვების გათვალისწინებას ჰიდროელექტროსადგურის გარდამავალ ეტაპზე.

ფოტო #16: მრჩეველთა საბჭოს წევრების ვიზიტი სამშენებლო მოედანზე



ფოტო #17: მრჩეველთა საბჭოს შემაჯამებელი შეხვედრა ქუთაისში



**სოციალური პროგრამები**

შპს „სი-სი-ი-ეიჩ ჰაიდრო VI“-ში ღრმად გვწამს, რომ მდგრადი განვითარება მხოლოდ ინფრასტრუქტურული პროექტების განხორციელება არ არის. მისი საფუძველია ადგილობრივი საზოგადოების გაძლიერება, ინკლუზიური განვითარება და კეთილდღეობა. გურიის რეგიონში შესვლის დღიდანვე, კომპანიამ განსაკუთრებული ყურადღება მიაქცია სოციალურ საჭიროებებზე დაფუძნებულ მიდგომას. საწყის ეტაპზე განხორციელდა დეტალური საჭიროებათა შეფასება, რომლის ფარგლებშიც გამოვლინდა ადგილობრივების პრიორიტეტები, გამოწვევები და პერსპექტივები. აღნიშნული შედეგები გახდა სპეციალურად შექმნილი სოციალური პროგრამის საფუძველი, რომელიც არა მხოლოდ პასუხობს საზოგადოებაში არსებულ საჭიროებებს, არამედ უზრუნველყოფს გრძელვადიან და მდგრად განვითარებას. სწორედ ეს შედეგები განსაზღვრავდა კომპანიის სოციალური პროგრამის ძირითად მიმართულებებს 2025 წლის განმავლობაშიც.

2025 წელსაც ბახვი 1 ჰესის სოციალურმა პროგრამამ ორი ძირითადი მიმართულება მოიცვა: განათლება და სპეციალური საჭიროებების მქონე პირების მხარდაჭერა. აღნიშნული თემატური მიმართულებების ფარგლებში სულ ოთხი სოციალური ინიციატივა განხორციელდა. ანგარიშგების პერიოდში ამ ინიციატივებით პირდაპირი სარგებელი მიიღო დაახლოებით 55-მა ადამიანმა.

სამშენებლო სამუშაოების ინტენსივობის შემცირებასთან და 2021 წლის მემორანდუმებით ნაკისრი ვალდებულებების პირნათლად შესრულებასთან ერთად, 2025 წელს რამდენიმე სოციალური პროექტი ოფიციალურად დასრულდა. ყველა ინიციატივა შეთანხმებული პირობების შესაბამისად განხორციელდა და სრულად მიაღწია დასახულ მიზნებს. მათი დასრულება ასახავს მშენებლობის ეტაპისთვის განსაზღვრული კონკრეტული ვალდებულებების შესრულებას და არ გულისხმობს თემთან ურთიერთობისა და სოციალური პასუხისმგებლობის მიმართულებით კომპანიის მხარდაჭერის შესუსტებას.

**ინკლუზიური სწავლების გაძლიერება**

2022 წლიდან ბახვი 1 ჰესი თანამშრომლობს ჩოხატაურის მუნიციპალიტეტის, ჩხაკაურას საჯარო სკოლასთან, რათა ახალგაზრდებისთვის, გააფართოოს საგანმანათლებლო შესაძლებლობები. განსაკუთრებით კი მათთვის, ვინც სოციალურ-ეკონომიკური გამოწვევების მქონე საზოგადოებაში ცხოვრობს და შეზღუდული წევდომა აქვს არაფორმალურ განათლებაზე. პროგრამა ორიენტირებულია გარემოსდაცვით საკითხებზე, განახლებაზე ენერჯიაზე, პროფესიულ ორიენტაციასა და პროექტების მართვის უნარების განვითარებაზე.

2024-2025 სასწავლო წლის განმავლობაში, პროგრამაში მონაწილეობა მიიღო ჩხაკაურას სკოლის 15-მა მოსწავლემ. მოწვეული ტრენერების ხელმძღვანელობით, შეხვედრებზე განხილული იყო ისეთი მნიშვნელოვანი თემები, როგორცაა: ბუნებრივი რესურსების მდგრადი გამოყენება, ნარჩენების მართვა, კლიმატის ცვლილება, სტიქიური მოვლენების რისკების მართვა და კარიერის დაგეგმვა. ეს პერიოდი პროგრამის ფარგლებში განხორციელებული სასწავლო პროგრამის დასკვნით ეტაპს წარმოადგენდა და საგანმანათლებლო აქტივობების ციკლის წარმატებით დასრულებით აღინიშნა.

გარდა ამისა, გრძელვადიანი საგანმანათლებლო შედეგების მხარდაჭერის მიზნით, კომპანია სწავლის დაფინანსებას სთავაზობს კურსდამთავრებულებს, რომლებიც აგრძელებენ სწავლას ჰიდროენერგეტიკის, ინჟინერიის ან გარემოს დაცვის მიმართულებით. ამ ინიციატივის ფარგლებში, დახმარება მიიღო ჩხაკაურას სკოლის ერთ-ერთმა კურსდამთავრებულმა. ის ბათუმის სახელმწიფო უნივერსიტეტში ეკოლოგიის მიმართულებით სწავლობს. მოსწავლეების გამოხატული მისწრაფება შესაბამისი მიმართულებებით უმაღლესი განათლების მიღებისადმი, ნათლად ასახავს შპს „სი-სი-ი-ეიჩ ჰაიდრო VI“-ის საგანმანათლებლო ინიციატივების მნიშვნელობას ინფორმირებული, მოტივირებული და სოციალურ პასუხისმგებლობაზე ორიენტირებული თაობის ფორმირებაში. შპს „სი-სი-ი-ეიჩ ჰაიდრო VI“-ში გვჯერა, რომ განათლებული და ცნობიერი ახალგაზრდა თაობა ქვეყნის მდგრადი განვითარების საყრდენია. იმის გათვალისწინებით, რომ მხოლოდ თეორიული ცოდნა საკმარისი არ არის, კომპანიამ საგანმანათლებლო პროგრამა შეიმუშავა ისე, რომ არა მხოლოდ აკადემიური, არამედ პრაქტიკული უნარების განვითარებაზე ყოფილიყო ორიენტირებული.

**ინკლუზიური საზოგადოება მდგრადი განვითარებისთვის**

შპს „სი-სი-ი-ეიჩ ჰაიდრო VI“-ში განსაკუთრებულ მნიშვნელობას ვანიჭებთ ინკლუზიურ განვითარებასა და ჩვენი საზოგადოების თითოეული წევრის კეთილდღეობის მხარდაჭერას. ამ მხრივ განსაკუთრებით მნიშვნელოვანია მრავალწლიანი თანამშრომლობა ორგანიზაციასთან „ქალები ქალებისთვის - საინიციატივო შეხვედრები გურიაში“.

პროექტი 2023 წელს დაიწყო და მიზნად ისახავდა ჩოხატაურის მუნიციპალიტეტში მცხოვრები სპეციალური საჭიროებების მქონე მოზარდებისა და მათი მშობლების მხარდაჭერას თერაპიული პროგრამის მეშვეობით. ინიციატივა ორიენტირებული იყო ოჯახების გაძლიერებაზე, მშობლებისთვის საჭირო ცოდნისა და უნარების გაზრდაზე, მათი შესაძლებლობების განვითარებასა და ფსიქოლოგიურ მხარდაჭერაზე. პროგრამა სამ ეტაპად განხორციელდა:

- I ეტაპი: 2023 წლის მარტი - 2023 წლის დეკემბერი, მონაწილეობდა 30 მშობელი;
- II ეტაპი: 2024 წლის თებერვალი - 2024 წლის დეკემბერი, მონაწილეობდა 31 მშობელი;
- III ეტაპი: 2025 წლის მაისი - 2025 წლის დეკემბერი, მონაწილეობდა 30 მშობელი;

პროექტს ახორციელებდა ორგანიზაცია „ქალები ქალებისთვის - საინიციატივო შეხვედრები გურიაში“ ბახვი ჰესისა და ჩოხატაურის მუნიციპალიტეტის თვითმმართველობის მხარდაჭერით.

სესიების ფარგლებში მშობლები პროფესიონალ სპეციალისტებთან და ფსიქოთერაპევტებთან ერთად განიხილავდნენ ისეთ მნიშვნელოვან საკითხებს, როგორცაა სპეციალური საჭიროებების მქონე მოზარდების მშობლების უფლებები და საქართველოში არსებული სერვისები, დიაგნოზის გააზრება და მიღება, მშობლის შფოთვის გავლენა მოზარდის განვითარებაზე, სტიგმასთან გამკლავება და მოზარდების საგანმანათლებლო, თუ სოციალურ გარემოში ინტეგრაციის გზები.

უშუალო მხარდამჭერი აქტივობების გარდა, ინიციატივის ფარგლებში განხორციელდა საზოგადოებრივი ცნობიერების ამაღლების კომპონენტის სახელწოდებით - „ერთად გავხედეთ და შევძელით“. ვიდეო ისტორიების ეს სერია წარმოაჩენდა ურთიერთმხარდამჭერისა და სოლიდარობის მნიშვნელობას. მისი მიზანი იყო სტიგმის შემცირება, ცნობიერების ამაღლება და საზოგადოების უკეთ გაცნობიერება იმ გამოწვევების შესახებ, რომელთა წინაშეც სპეციალური საჭიროებების მქონე მოზარდების ოჯახები დგანან. 2025 წელს პროგრამის მესამე ეტაპის დასრულებით სამწლიანი ციკლი წარმატებით დაიხურა. ამ პერიოდის განმავლობაში პროექტმა მშობლებისთვის შექმნა მხარდამჭერი სივრცე, თემში გააძლიერა დიალოგი და ადგილობრივ დონეზე სტიგმის შემცირებას მნიშვნელოვნად შეუწყო ხელი. აღნიშნული გრძელვადიანი თანამშრომლობით ბახვი 1 ჰესმა კიდევ ერთხელ დაადასტურა, რომ სპეციალური საჭიროებების მქონე მოზარდების ოჯახების გაძლიერება არა მხოლოდ სოციალური პასუხისმგებლობა, არამედ ინკლუზიური თემის განვითარების მნიშვნელოვანი საფუძველია.

### **სოციალური პროგრამების ეტაპობრივი დასრულება**

სამშენებლო ეტაპის საბოლოო ფაზაზე გადასვლასთან ერთად, ბახვი 1 ჰესმა სოციალური პროგრამების დასრულების პროცესიც წინასწარ განსაზღვრული და თანმიმდევრული მიდგომით წარმართა. ამ მიდგომის ფარგლებში, ყველა პროგრამის მონაწილეს წინასწარ მიეწოდა ინფორმაცია, რომ შესაბამისი ინიციატივები 2025 წლის ბოლომდე დასრულდებოდა. პროცესი გამჭვირვალედ და წინასწარ გაწერილი გეგმის შესაბამისად წარიმართა, რის შედეგადაც ბენეფიციარებსა და სხვა დაინტერესებულ მხარეებს მკაფიო წარმოდგენა ჰქონდათ პროგრამების დასრულების ვადებზე. აღნიშნულმა მიდგომამ ხელი შეუწყო თემის ნდობის შენარჩუნებას და მოლოდინების სათანადო მართვას.

ამ ეტაპზე ძალაში რჩება მხოლოდ ერთი სოციალური პროგრამა - სპეციალური საჭიროებების მქონე პირთათვის ყოველთვიური ფინანსური დახმარება, რომელიც სამშენებლო სამუშაოების დასრულებამდე გაგრძელდება. ეს მიდგომა ასახავს კომპანიის პასუხისმგებლიან დამოკიდებულებას პროექტის სასიცოცხლო ციკლის მართვისადმი და უზრუნველყოფს, რომ სოციალური ინვესტიციები ხორციელდებოდეს მკაფიო მიზნების, განსაზღვრული ვადებისა და ჰიდროელექტროსადგურის ექსპლუატაციის ეტაპზე გადასვლასთან შესაბამისობაში მყოფი გარდამავალი მექანიზმების საფუძველზე.

### **მმართველობითი პრაქტიკა**

გამჭვირვალე, ანგარიშვალდებული და ეთიკური მმართველობა წარმოადგენს იმ საფუძველს, რომელსაც შპს „სი-სი-ი-ეიჩ ჰაიდრო VI“ ეყრდნობა. ამ ანგარიშში, ჩვენს მიერ წარმოდგენილი ინფორმაცია, ჩვენი კორპორატიული მმართველობის სტრუქტურას და ნორმატიული ჩარჩოებისადმი შესაბამისობას მოიცავს. ჩვენ ვინარჩუნებთ კეთილსინდისიერების უმაღლეს სტანდარტებს. სტრუქტურირებული მმართველობის ჩარჩო წარმოადგენს შპს „სი-სი-ი-ეიჩ ჰაიდრო VI“-ის სამუშაო პროცესის განუყოფელ ნაწილს. აღნიშნული წარმოადგენს ორ დონიან სისტემას, რომელიც შედგება სამეთვალყურეო საბჭოსა და კომპანიის მენეჯმენტისგან. მოცემული იერარქიული სტრუქტურა ზედმიწევნით არის შემუშავებული შპს „სი-სი-ი-ეიჩ ჰაიდრო VI“-ისა და მისი დაინტერესებული მხარეების საუკეთესო ინტერესების დასაცავად. სამეთვალყურეო საბჭო საკუთარ თავზე იღებს გადამწყვეტ როლს შპს „სი-სი-ი-ეიჩ ჰაიდრო VI“-ის ბიზნესის მართვის მონიტორინგსა და შეფასებასთან დაკავშირებით. სამეთვალყურეო საბჭო მოქმედებს, როგორც მეურვე და უზრუნველყოფს სტრატეგიული გადაწყვეტილებების მიღებას გრძელვადიანი მიზნების მისაღწევად. მეორეს მხრივ, კომპანიის მენეჯმენტს დაკისრებული აქვს კომპანიის ყოველდღიური ოპერირების მართვის ვალდებულება. ეს მოიცავს კომპანიის სტრატეგიული გეგმის მომზადებას და შესრულებას, საკვანძო დოკუმენტებს, რომელიც დანერგვამდე საჭიროებს სამეთვალყურეო საბჭოსათვის წარდგენას დასამტკიცებლად.

ამ ორდონიანი სისტემის შექმნით, შპს „სი-სი-ი-ეიჩ ჰაიდრო VI“ უზრუნველყოფს დაბალანსებულ და ეფექტიან მმართველობით სტრუქტურას, რომელიც ხელს უწყობს ბახვი 1 ჰესის გამჭვირვალეობასა და

ანგარიშვალდებულებას.

მოცემული ჩარჩო ოპტიმიზაციას უწყევს გადაწყვეტილებების მიღების პროცესებს და ხელს უწყობს მდგრად ზრდას კომპანიისა და მისი დაინტერესებული მხარეების სასარგებლოდ.

### **დასკვნა**

2025 წელი ბახვი 1 ჰესისთვის გარდამავალი და მნიშვნელოვანი ეტაპი იყო, რომელიც ერთდროულად აერთიანებდა აქტიური სამშენებლო სამუშაოების დასრულებისკენ მიმართულ პროცესებს, სოციალური ინიციატივების შედეგების შეჯამებას და გარემოსდაცვითი, სოციალური და მმართველობითი მიმართულებების მდგრად გაძლიერებას. წლის განმავლობაში მიღწეულმა შედეგებმა კიდევ ერთხელ დაადასტურა, რომ ბახვი 1 ჰესის განვითარება ეფუძნებოდა პასუხისმგებლიან მიდგომას, გამჭვირვალე კომუნიკაციასა და დაინტერესებულ მხარეებთან ნდობაზე დაფუძნებულ ურთიერთობას.

2025 წლის პირველი ნახევარი აქტიური სამშენებლო სამუშაოებით ხასიათდებოდა, ხოლო ოქტომბრის ბოლოდან სამუშაოების ინტენსივობა ეტაპობრივად შემცირდა. საანგარიშო წლის განმავლობაში თემთან ურთიერთობა გამჭვირვალე და უწყვეტი იყო. დაფიქსირდა მხოლოდ ორი ოფიციალური თხოვნა, რომლებიც შიდა პროცედურების შესაბამისად იქნა განხილული. მთელი წლის განმავლობაში არ შემოსულა არანაირი სახის საჩივარი.

სოციალური პროგრამები გაგრძელდა განათლებისა და სპეციალური საჭიროებების მქონე პირთა მხარდაჭერის მიმართულებებით. განხორციელდა ოთხი ინიციატივა, რომლებმაც პირდაპირ სარგებელი მოუტანა დაახლოებით 55 პირს, მათ შორის წარმატებით დასრულდა ჩოხატაურის მუნიციპალიტეტში მრავალწლიანი მშობელთა მხარდაჭერი პროგრამის დასკვნითი ეტაპი.

დასაქმება ადგილობრივ ეკონომიკაში შეტანილი წვლილის მნიშვნელოვან ნაწილად დარჩა. 2025 წელს პროექტზე დასაქმებული იყო 91 ადამიანი, მათ შორის 31 ადგილობრივი და 10 ქალი. წლის ბოლოსთვის სამშენებლო სამუშაოების შემცირებასთან ერთად თანამშრომელთა რაოდენობაც ეტაპობრივად შემცირდა.

გარემოსდაცვითი მართვა სისტემური იყო და მოიცავდა 80-ზე მეტ აქტივობას, ბიომრავალფეროვნების, წყლის ხარისხის, ნარჩენების, ჰაერის ხარისხის და გეოლოგიური სტაბილურობის მიმართულებით. ამასთან, გაძლიერდა კლიმატური ანგარიშგებაც არაპირდაპირი ემისიების სრული აღრიცხვის დანერგვით.

შრომის ჯანმრთელობისა და უსაფრთხოების მიმართულებით ტერიტორია დაყოფილი იყო უსაფრთხოების ზონებად, ჩატარდა 59 ტრენინგი და 58 ინსტრუქტაჟი, ხოლო მნიშვნელოვანი ინციდენტი ან ფატალური შემთხვევა არ დაფიქსირებულა.

მმართველობის მიმართულებით დამატებითი ყურადღება დაეთმო შიდა პროცედურებისა და დოკუმენტაციის კონტროლის გაძლიერებას.

საერთო ჯამში, 2025 წელს ბახვი 1 ჰესმა გარდამავალ ეტაპზეც მკაფიოდ დაადასტურა პასუხისმგებლიანი ინფრასტრუქტურული განვითარების, მდგრადი მართვისა და დაინტერესებულ მხარეებთან ნდობაზე დაფუძნებული ურთიერთობისადმი ერთგულება, რითაც შექმნა მყარი საფუძველი განვითარების შემდგომი ეტაპისთვის.

**დანართი 1. 2025 წელს ჩატარებული კვლევების რაოდენობა, მიმართულებები და კვლევის განმახორციელებლები**

*ცხრილი 1. ჩატარებული კვლევების რაოდენობა*

კვლევის არეალი	ჩატარებული კვლევების რაოდენობა	შემსრულებელი
ჰაერის ხარისხი	4	„დგ კონსალტინგი“
ხმაური და ვიბრაცია	4	„დგ კონსალტინგი“
ზედაპირული წყლების ხარისხი	4	„დგ კონსალტინგი“
გეოლოგიური პროცესები	2	ლევან ქებულაძე - შპს „გეოსტანდარტი“
ჰაბიტატები და მცენარეული საფარი	2	ნიკო ქერდიყოშვილი – ეკოლოგიის მაგისტრი, თბილისის ზოოპარკის სამეცნიერო პროგრამების მმართველი
ცხოველები, ფრინველები, ამფიბიები და რეპტილიები	4	ნიკო ქერდიყოშვილი – ეკოლოგიის მაგისტრი, თბილისის ზოოპარკის სამეცნიერო პროგრამების მმართველი
მდინარე ბახვისწყლის ბიომრავალფეროვნება	2	გიორგი ზაალიშვილი – ბიოლოგიის მაგისტრი (სპეციალიზაცია- ჰიდრობიოლოგია- იქთიოლოგია)

*ცხრილი 2. ბიომრავალფეროვნების კვლევის შედეგები*

მაჩვენებელი	ფაქტობრივი '25
კვლევის დროს დაფიქსირებული ძუძუმწოვრების სახეობების რაოდენობა	8
კვლევის დროს დაფიქსირებული, საქართველოს წითელი წიგნით დაცული ძუძუმწოვრების სახეობების რაოდენობა	3
კვლევის დროს დაფიქსირებული ფრინველების სახეობების რაოდენობა	26
კვლევის დროს დაფიქსირებული, წითელ ნუსხაში მყოფი ფრინველების სახეობების რაოდენობა	0
კვლევის დროს დაფიქსირებული რეპტილიებისა და ამფიბიების სახეობების რაოდენობა	5
კვლევის დროს დაფიქსირებული, IUCN-ისა და საქართველოს წითელი ნუსხით დაცული რეპტილიებისა და ამფიბიების სახეობების რაოდენობა	1
კვლევის დროს დაფიქსირებული ხელფრთიანთა სახეობების რაოდენობა	8

*ცხრილი 3. მდინარე ბახვისწყლის  
ბიომრავალფეროვნების კვლევის შედეგები*

<b>მაჩვენებელი</b>	<b>მიზანი '25</b>	<b>ფაქტობრივი '25</b>
მდინარე ბახვისწყალში დაფიქსირებული თევზების სახეობის რაოდენობა (ნაკადულის კალმახი)	1 (ნაკადული ს კალმახი)	1
მონიტორინგის პერიოდში მდინარე ბახვისწყალში დაჭერილი თევზების რაოდენობა	7	8
მონიტორინგის პერიოდში მდინარე ბახვისწყალში დაჭერილი თევზების ჯამური ბიომასა	536 გრ	366 გრ
მდინარე ბახვისწყლის მაკროუხერხემლოების ტაქსონომიური მრავალფეროვნება რიგისა და ოჯახების რაოდენობა	9/35	9/35

**დანართი 2. ჯანმრთელობისა და უსაფრთხოების ინციდენტების ჟურნალი**

<b>N</b>	<b>თარიღი</b>	<b>კატეგორია</b>	<b>მოკლე აღწერა</b>	<b>შემდგომი რეაგირება</b>
1.	21.07.2025	არ შემდგარი ინციდენტი	<p>უხვი ნალექის მოსვლის შედეგად მდინარე ბახვისწყალი ადიდდა, რამაც საპროექტო არეალში რამდენიმე მონაკვეთზე გამოიწვია წყალმოვარდნა და კლდეზვავის ჩამოწოლა.</p> <p>ბახვი 1 ჰესის შენობის ტერიტორიაზე ამწე დაზიანდა წყალდიდობის შედეგად მოვარდნილი ნატანითა და ლოდებით.</p> <p>ინციდენტის შედეგად არავინ დაშავებულა. ძლიერი წვიმის გამო საპროექტო არეალში დასაქმებულები არ იმყოფებოდნენ.</p>	ინციდენტი გამოწვეული იყო ბუნებრივი კატასტროფით.